

つくも

2016

vol.176

平成28年冬号



妙宣寺(山武市埴谷)



主な内容

- 新年のご挨拶
- 法人会全国大会
- 納税表彰式
- 委員会だより
- 県法連だより
- ブロックだより
- 部会だより
- 税務署だより
- 税理士会からのお知らせ
- 東金労働基準監督署からのお知らせ
- 社団化 40 周年記念式典
- 事務局だより



新年のご挨拶



会長
中嶋 敏夫



東金税務署長
加藤 正人

新年あけましておめでとうございます。

皆様におかれましては、お健やかに新年をお迎えのことと、お喜び申し上げます。

昨年中は、会員の皆様をはじめ、役員並びに税務当局や関係団体各位の深甚なるご理解とご協力を賜り、当会の各種事業が円滑に運営することができ、心より感謝申し上げます。

また、社団化40年の節目を祝う記念式典等が厳粛かつ盛大に挙行されたことに、関係者の皆様にあらためて敬意を表し感謝申し上げます。

講演会では、元宮崎県知事の東国原英夫氏による「今求められる地域の活性化について」と題してユーモアたっぷりの講演をいただき、お客さまを笑いの渦に巻き込んでおられました。

依然として我々中小企業を取り巻く環境は、厳しいものがありますがこの様な時こそ、法人会活動を通じ取引の輪を広げて行こうではありませんか。

昨年は、役員の皆様には会員増強運動に大変お骨折りをいただき、お陰様で11回連続金賞を獲得することができ輝かしい成績を残すことができました。

さて、当会は法人会の新しい理念に則り、税の Opiniオンリーダーとして地域企業の健全な発展を支援し、地域社会貢献活動に積極的に取り組んでおります。

地域社会貢献活動の主な取り組みとしまして、管内小・中学校の新1年生に防犯に役立てていただこうとホイッスルを配布させていただいております。もう一つの取り組みとしてチャリティゴルフ大会を開催し、そのチャリティを基にAEDを購入し東金市はじめ管内の市町6カ所に順番で寄贈しております。

また、日本の将来を担う子供たちに税をより一層身近に感じていただくということで毎年、女性部会による「税に関する絵はがきコンクール」を小学6年生対象に実施し今回は14校337通の力作をご応募いただきました。11月には旧松尾町の洗心館に於いて、青年部会が中心となり山武市産業まつりに出店し、子供たちを対象に税金クイズや紙芝居、風船配りを行うなどの租税教育活動を実施いたしました。

当会は、これからも法人会の原点である「税」に関する活動に軸足を据え、より幅広い活動を展開し、法人会の知名度を上げるためにも役員をはじめ委員と共に協同し取り組んでいく所存です。

そのためには、皆様のご協力がなければ達成できません。なにとぞ今まで以上のご支援を賜りますよう切にお願い申し上げます。

結びにあたり、本年も税務当局の皆様には、よりいっそうのご指導ご鞭撻をお願いいたしますとともに、会員の皆様の事業のご繁栄とご健勝を心よりご祈念いたしまして、新年の挨拶といたします。

平成28年の年頭にあたりまして公益社団法人東金法人会の皆様方に謹んで新春のお祝いを申し上げます。

中嶋会長をはじめ役員並びに会員の皆様方には、常日頃より税務行政の運営に深いご理解と多大なご協力をいただき厚く御礼申し上げます。

昨年は、東金法人会の皆様に各種研修会、税を考える週間の「街頭広報」等、税知識の習得及び普及のために積極的に取り組んでいただきました。また、女性部会主催の「税に関する絵はがきコンクール」、青年部会の皆様による「産業まつりによる租税教育活動」や「小学校における租税教室」の開催にも取り組んでいただきました。これらの租税教育推進の活動につきましては、次世代を担う子供たちが、健全な納税者意識を養っていただくための極めて重要な取り組みでございますので、重ねて御礼を申し上げますとともに、本年も更に充実した取り組みを賜りますようお願い申し上げます。

昨年、東金法人会は、めでたく社団化40周年を迎えられました。本年は50周年を目指しての初年度を迎えますので、法人会の新たな理念である「法人会は税の Opiniオンリーダーとして企業の発展を支援するとともに、地域の振興に寄与し、国と社会の繁栄に貢献する経営者の団体である」という目標に向かって更に飛躍する年となることを期待しております。

また、引き続き「税の良き理解者」として税務行政に対するご理解とご支援を賜りますようお願い申し上げます。

まもなく税務署では、平成27年分の所得税、贈与税及び個人事業者の消費税の確定申告の時期を迎えます。例年、確定申告相談・作成会場は大変混雑いたしますので、会員の皆様はもとより従業員の皆様におかれましても、是非、e-Taxや国税庁ホームページの「確定申告書等作成コーナー」を利用して申告書を提出いただきますようお願い申し上げます。

また、昨年10月から、通知されました個人番号及び法人番号を利用した、「社会保障・税番号制度（マイナンバー制度）」が本年1月から本格的に利用が開始されました。これは国民の利便性を高め、公平・公正な社会を実現するための社会基盤となるものです。是非この制度がしっかりと定着しますよう皆様のご理解とご協力をお願いいたします。

結びにあたりまして、本年も公益社団法人東金法人会の益々のご発展と、会員の皆様のご健勝、並びにご事業のご繁栄、地域の発展を心から祈念申し上げまして、新年の挨拶とさせていただきます。

第32回 法人会全国大会・徳島大会

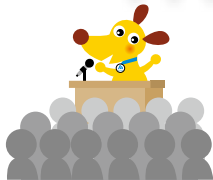
平成27年10月8日(木)第32回法人会全国大会(徳島大会)が徳島県立産業観光センター(アステとくしま)に於いて1,700名を超える全国の法人会会員が参加され盛大に開催されました。

式典に先立ち第1部としてパネルディスカッションが行われ、テーマは「日本の山里に、こんな仕事・移住企業もありますよ」～地方創世の独創的ビジネスモデル～が紹介され、つまもの(料理を引き立てるための葉っぱや枝花)の収穫を平均年齢70歳のお年寄りがイキイキと働き高収入を得ている姿をパネリストの方々が熱く語っていたことが印象的でした。

第2部の式典は公益財団法人全国法人会総連合池田会長の主催者挨拶、来賓祝辞に続き表彰状の贈呈、平成28年度税制改正提言のとりまとめに関する報告、平成26年度租税教育活動最優秀賞に輝いた徳山周南(山口)法人会青年部会の「第4回こどもっちゃ!商店街」報告が行われ、最後に大会宣言が発表され閉会となりました。



† † † † 平成28年度 税制改正スローガン † † † †



- 厳しい財政状況を踏まえ、国・地方とも行財政改革の徹底を！
- 中小企業の力強い成長なくして、真の経済再生なし！
- 法人の実効税率を早期に20%台に引き下げ、軽減税率15%本則化の実現を！
- 中小企業の円滑な事業承継のために、欧州並みの本格的な税制の創設を！

大会宣言

われわれ法人会は半世紀を超える歴史を通じ、「健全な納税者の団体」として、税に関する活動を中心に広く社会への貢献活動を展開してきた。

その歴史と実績を踏まえ、新公益法人等への移行を契機に「税のオピニオンリーダーたる経営者の団体」として、引き続き、租税教育など税の啓発活動を中心とした公益的な活動をさらに積極的に展開し、広く社会に貢献していくことをここに誓うものである。

わが国は、今、企業収益が総じて改善傾向にあり、設備投資も増加基調に転じ始めるなど「アベノミクス」が一定の効果をあげ、緩やかな回復基調を続けている。

しかしながら、米国の金融政策や中国経済など外部環境が不確実性を増しており、新たな成長戦略のもと、できるだけ早期に国民の実質所得、個人消費、設備投資の好環境という持続的な成長サイクルを構築することが求められている。

加えて、持続可能な社会保障制度の確立と財政健全化の両立も国家的課題となっている。これらの課題に対応するに当たっては、その前提として行政改革の徹底が行われるべきである。

こうした中、アベノミクスによる効果は、地域経済と雇用の担い手である中小企業に、まだ十分に浸透していない。

日本経済の再生のためには、それぞれの地域を支える中小企業の力強い成長が不可欠であり、われわれ法人会は、「法人実効税率 20%台の早期実現」、「事業承継税制の拡充」等を中心とする「平成 28 年度税制改正に関する提言」の実現を強く求めるものである。

創設以来、納税意識の高揚に努めてきた法人会は、ここ徳島の地で全国の会員企業の総意として、以上宣言する。

平成27年10月8日 全国法人会総連合全国大会

平成28年度 税制改正に関する提言(要約)

～法人会に関係が深い部分を抜粋して記載～

《基本的な課題》

I. 税・財政改革のあり方

1. 財政健全化に向けて

- (1) 財政健全化は歳出、歳入の一体的改革によって進めることが重要。歳入は安易に税の自然増収を前提とすることなく、歳出は聖域を設けず具体的削減の方策と行程表を明示し着実に実行すべき。
- (2) 消費税率10%への引上げに当たっては、経済への負荷を和らげる財政措置も必要だが、財政健全化の阻害要因とならないよう十分注意すべき。
- (3) 市場の動向を踏まえた細心の財政運営が求められる。

2. 社会保障制度に対する基本的考え方

- (1) 年金は、「マクロ経済スライドの厳格対応」、「支給開始年齢の引上げ」、「高所得高齢者の基礎年金国庫負担相当分の年金給付削減」等、抜本的な施策の実施。
- (2) 医療は、成長分野と位置付け、大胆な規制改革が必要。給付急増の抑制のため診療報酬体系の見直しと、ジェネリックの普及率80%以上を早期に達成。
- (3) 介護保険は、制度の持続性を高めるため真に介護が必要者とのマッチングをつけ、給付のあり方を見直す。
- (4) 生活保護は、給付水準のあり方を見直し、不正受給の防止など更なる厳正な運用が不可欠。
- (5) 少子化対策は、保育所の整備等現物給付に重点。
- (6) 企業の保険料負担を抑え、経済成長を阻害しない社会保障制度を確立

3. 行政改革の徹底

- (1) 国・地方における議員定数の大胆な削減、歳費の抑制。
- (2) 国・地方公務員の人員削減、能力重視の賃金体系による人件費の抑制。
- (3) 特別会計と独立行政法人の無駄の削減。
- (4) 積極的な民間活力導入。

4. 消費税引き上げに伴う対応措置

- (1) 税率10%程度までは単一税率が望ましい。現行の「請求書等保存方式」で十分、インボイスは不要。
- (2) 低所得者対策は、「簡素な給付措置」の見直しで対応
- (3) 中小企業が適正に価格転嫁可能な対策を取る。
- (4) 滞納防止に向け消費税の制度、執行面の対策が必要。

5. マイナンバー制度について

- ・国は、制度の仕組み等の周知に努め定着に取り組む。運用に当たり、個人情報の漏洩、第三者の悪用防止のためプライバシー保護が十分担保される措置を講ずる。
- ・国民の利便性を高めるため、e-TaxやeLTAXを利用した場合の申告納税手続きの簡素化や各種手当等の申請手続きの簡略化を図るべき。

6. 今後の税制改革のあり方

- ① 経済の持続的成長と雇用の創出
- ② 少子高齢化や人口減少社会の急進展
- ③ グローバル競争とそれによる所得格差等、経済社会の構造変化
- ④ 国際間の経済取引の増大や多様化、諸外国の租税政策等との国際的整合性への対応を踏まえ、税制の抜本的な見直しが重要な課題である。

II. 経済活性化と中小企業対策

1. 法人税率20%台の早期実現

- (1) 早期に法人実効税率20%台を実現する。
- (2) 代替財源の課税ベース拡大は、中小企業に配慮する。

2. 中小企業の活性化に資する税制措置

- (1) 中小企業に適用される軽減税率の特例15%を時限措置ではなく、本則化する。また、軽減税率の適用所得金額を1,600万円程度に引上げる。
- (2) 技術革新等経済活性化に資する措置は、以下の通り制度を拡充し、本則化すべき。
 - ① 中小企業投資促進税制は、対象設備を拡充したうえ、「中古設備」を含める。
 - ② 少額減価償却資産の取得価額の損金算入の特例は、損金算入額の上限(合計300万円)を撤廃する。

3. 事業承継税制の拡充

- (1) 相続税、贈与税の納税猶予制度の要件緩和と充実
 - ① 株式総数上限の撤廃と相続税納税猶予割合の引上げ
 - ② 死亡時まで株式を所有しないと猶予税額が免除されない制度を、5年経過時点で免除するよう改める。
 - ③ 対象会社規模の拡大
- (2) 親族外への事業承継に対する措置の充実
- (3) 本格的な事業承継税制の創設

III. 地方のあり方

- (1) 地方創世では、実効性のある改革を大胆に行う
- (2) 道州制導入の検討、更なる市町村合併の推進
- (3) 地方の行革にも「事業仕分け」のような手法を導入
- (4) 地方公務員の給与水準是正と給与体系の見直し
- (5) 地方議会は大胆にスリム化、報酬の日当制導入

IV. 震災復興

集中復興最終年、予算の適正・迅速な執行、原発事故への対応含め適切な支援が必要。被災地における企業の定着・雇用確保等実効性のある措置を講ずるよう求める。

《税目別の具体的意見》

法人税関係

1. 役員給与の損金算入の拡充
2. 交際費課税の適用期限延長

所得税関係

1. 所得税のあり方

- (1) 基幹税としての財源調達機能の回復
- (2) 各種控除制度の見直し
- (3) 個人住民税の均等割は、応益負担原則の観点から適正水準とすべき。

2. 少子化対策

相続税・贈与税関係

- ・贈与税の基礎控除の引上げ
- ・相続時精算課税制度の特別控除額の引上げ

地方税関係

1. 固定資産税の抜本的見直し
都市計画税と合わせて評価方法・課税方式を見直す
2. 事業所税の廃止

その他

1. 配当に対する二重課税の見直し
2. 電子申告の推進について

平成27年度 納税表彰式

平成27年度の『税を考える週間』における納税表彰式が、11月17日（火）、東金商工会館1階大ホールに於いて、東金税務署と山武税務懇話会の共催により、挙行されました。

式典では、納税功労者、個人・団体の表彰、続いて税に関する作品表彰として、中学・高校生の「税についての作文」の受賞者と、税に関する絵はがきコンクールで受賞された小学生の表彰が行われ、最後に作文の朗読が行われました。



法人会の関係で表彰を受けられた方々は次の通りです。

受賞者（敬称略）

◎東金税務署長表彰

矢部 慎一（副会長）
石坂 俊晴（e-Tax推進委員長）

◎東金税務署長感謝状

小高 俊雄（山武第3支部長）
伊藤 忠敏（芝山支部長）
御園 恒雄（九十九里副ブロック長・九十九里第1支部長）

◎公益社団法人東金法人会会長感謝状

坂井 栄行（九十九里第2支部長）
根本 仁（大網白里第3支部幹事）
齊藤 幸男（大網白里第3支部長）
青柳 伸明（青年部会顧問）

◎税に関する絵はがきコンクール

東金税務署長賞

大網白里市立白里小学校 三橋 彩花

一般社団法人千葉県法人会連合会長賞

九十九里町立九十九里小学校 田中 杏樹

公益社団法人東金法人会会長賞

大網白里市立大網小学校 中山 朱里

中学生の「税についての作文」公益社団法人 東金法人会会長賞受賞作品



私たちにできること

山武市立山武南中学校
二年 篠宮ひなた

7月、夕方のニュースで外灯の灯をたよりに勉強するフィリピンの男の子ダニエル君の生活が報じられた。地面に座りベンチを机に勉強していた。彼の家は母子家庭で電気代が払えないため外灯の下で毎日勉強している。

彼の姿をテレビを見て、キュッと胸をつかまれたような感覚がした。私の毎日といえば学校

や塾の課題をこなすので手一杯、部活が忙しい、ほかにもやることはたくさんある。そのうえ親から勉強しなさい、何の為に塾に行っているの？攻撃。なんのために勉強するのかわからなくなっていた。彼は違う。自分の目標である警察官になって家族の生活を支えるために勉強しているのだ。

そんな時、税の作文のための資料をもらった。資料を見ると、私たちの教育費として日本では中学生一人あたり年間百万円近くの税金が使われている。思っていた以上に大金なことに驚いた。それは私たちにそれだけ税金から投資されているということだ。投資されている分に見合ったものを将来の私たちが納税することで、社会に還元することになる。それだけ私たちは国から期待されているのだ。ダニエル君と比べはるかに恵まれた環境に私はいる。もし、ダニエル君に年間百万円の投資が行われたら、成長したダニエル君はフィリピンの役に立つ素晴らしい人材となると思う。税金による教育費をたくさんかけてもらって私たちは勉強している。ダニエル君に恥じないように勉強しなければと思った。

また、資料から私たちの暮らしのために社会保障費として税金が使われていることを知った。年金や医療費など、私たちの生活の身近なことに税金が使われている。

私の父はインフルエンザになったとき以外病院にいかない。大きな病気にかからず、ほとんど病院にいかないのに健康保険料を納めていて損をした気分になっていたという。しかし、家族が病気で入院となったとき、初めて健康保険のありがたさがわかったそう。日本は国民皆保険である。この制度のおかげで、私たちは病気や怪我をしたとき、金銭的に大きな負担をせずに治療を受けられる。今まで当たり前だと思っていたが、恵まれたことだとあらためて思った。ここでも税金は私たちの生活の役に立っている。

しかしこの先、少子高齢化がますます進むことは明らかだ。それは社会保障費が増大し納税の担い手が少なくなるということだ。

税収をキープするために、消費税は最も公平な税負担と考えられる。しかし消費税をこれ以上上げるのは家庭に大きな負担が出てきてしまう。税負担を低く抑えるためには、使われる税金を減らすことも重要だ。

そのために私たちにできることを考えた。できるだけ病院にいかないように健康を心がけて生活すること、学校の設備を大切につかうこと。小さなことだが、皆が心がけるようにすれば少しでも税金を節約できると思う。

委員会だより

組織委員会

平成27年度「会員増強運動月間(9月から12月)」終わる

支 部 名	目 標	獲得数	支 部 名	目 標	獲得数	支 部 名	目 標	獲得数
東金第 1	4	4	山武第 1	4	0	アフラック	2	0
東金第 2	5	3	山武第 2	3	4	千葉銀行	10	10
東金第 3	6	1	山武第 3	6	3	京葉銀行	6	6
東金第 4	4	7	山武第 4	1	1	千葉興銀	4	4
東金ブロック計	19	15	山武第 5	3	0	千葉信金	4	1
九里第 1	2	0	山武ブロック計	17	8	銚子信金	3	3
九里第 2	4	2	芝 山	5	6	銚子商工	3	0
九里ブロック計	6	2	横光第 1	3	3	税理士会	5	1
大白第 1	5	12	横光第 2	2	2	その地	4	2
大白第 2	4	6	横光・芝山ブロック計	10	11	小 計	48	33
大白第 3	2	7	大同生命	5	3	合 計	111	94
大白ブロック計	11	25	A I U	2	3			

新会員のご紹介 新しく会員になられた皆さんです =よろしく=

(平成27年12月末日現在)

支部名	法人名	業種	支部名	法人名	業種
東 金 1	(株)エルケア	対個人サービス	大網白里2	タカユー工業(株)	土木工事
東 金 1	(同)グロウリング山武中央訪問看護ステーションさんみずナース	医療関連サービス	大網白里2	(有)東葉メンテサービス	サービス業
東 金 1	小林 久子	飲食業	大網白里2	(宗)能念寺	宗教法人
東 金 1	(株)スウイング	理髪	大網白里2	(福)日吉会	対個人サービス
東 金 1	(株)スターシード	不動産業	大網白里2	(宗)芳墳寺	宗教法人
東 金 1	萬潤(株)	飲食業	大網白里3	(宗)阿弥陀寺 敬老園ロイヤルヴィラ 大網白里	老人ホーム
東 金 1	リフラット(株)	建築工事	大網白里3	(宗)住本寺	宗教法人
東 金 2	(株)アトラボ	ソフト開発	大網白里3	(宗)智弘院	宗教法人
東 金 2	上原食品工業(株)	飲食料品	大網白里3	(宗)本泰寺	宗教法人
東 金 2	(株)セーフティ 東金支店	保険サービス業	大網白里3	(宗)要行寺	宗教法人
東 金 2	(株)プロパティ	不動産業	山 武 1	LOVES COMPANY	印刷
東 金 2	(株)マナブ植木	その他の卸売業	山 武 2	なうコーポレーション	サービス業
東 金 2	(株)明成電気	電気・通信工事	山 武 2	(有)成東シューパーツ	皮革・皮革製品
東 金 3	(株)アイネット	電気・通信工事	山 武 3	(同)エール	電気供給業
東 金 3	(株)紙風船	医療関連サービス	山 武 3	及川工務店(株)	建築工事
東 金 3	(株)グレス	自動車・部品	山 武 3	Sun夢ーPower(同)	電気供給業
東 金 3	(株)正栄	土木工事	山 武 3	(株)TKG小川農園	農業
東 金 3	伸一測量設計(株) 東金支店	対事業所サービス	山 武 3	日本郵便(株) 陸岡郵便局	金融業
東 金 3	新日本アルク工業(株)	油脂・セッケン・塗料	山 武 3	吉岡 靖浩	不動産賃貸
東 金 3	並木重機(有)	土木機器リース	山 武 4	(宗)極楽寺	宗教法人
東 金 3	(地独)東金九十九里地域医療センター東千葉メディカルセンター	総合病院	山 武 4	(宗)蓮光寺	宗教法人
東 金 4	(株)オリジナルメーカー オニキス東金田間店	自動車・オートバイ	山 武 5	(有)アグリ金穂咲	農業
東 金 4	(株)コイノニア	対個人サービス	山 武 5	ききょうの里まつお(企業)	その他の小売業
東 金 4	(株)つかさホークス	自動車・部品	山 武 5	(株)セコン	その他の製造業
東 金 4	(福)清規会 特別養護老人ホーム 芙蓉荘	老人ホーム	芝 山	オリエント交通(株)	乗合バス・貸切バス
東 金 4	(株)ベストグロウ	サービス業	芝 山	(株)ケイエスケー	乗合バス・貸切バス
九十九里1	(株)小栗山ワールド	飲食業	芝 山	(有)白樹	農業
九十九里1	フジマル通商(有)	自動車・部品	芝 山	(株)高林製作所	鉄工
九十九里2	(宗)東光寺	宗教法人	芝 山	(株)千葉北エンタープライズ成田営業所	乗合バス・貸切バス
大網白里1	(株)アグリ大里	農業	芝 山	(有)平田組	土木工事
大網白里1	(株)IKUSHIN	各種教室・塾	芝 山	都通商(株)	不動産業
大網白里1	(株)Sテック	内装工事	横 芝 光 1	(株)伊藤エージェンシー	その他の小売業
大網白里1	(株)ODEN	コンビニエンスストア	横 芝 光 1	(株)沓掛商事	畜産食料品
大網白里1	(株)梶建設	建築材料	横 芝 光 1	(株)斉藤建設	建築工事
大網白里1	(宗)正法寺	宗教法人	横 芝 光 1	(株)ダイセイ工業	土木工事
大網白里1	(有)大樹 大網新道店	コンビニエンスストア	横 芝 光 1	日本郵便(株) 横芝北清水郵便局	金融業
大網白里1	タカヤマ工業(株)	内装工事	横 芝 光 1	Pub Club LUMINOUS	飲食業
大網白里1	(有)タナカ包装資材	その他の小売業	横 芝 光 1	柳橋造園土木(有)	造園工事
大網白里1	(宗)長福寺	宗教法人	横 芝 光 2	(株)レクシスホーム	不動産業
大網白里1	(株)レジャーカンパニー	不動産業			
大網白里1	日本郵便(株) 大網郵便局	金融業			
大網白里1	(株)ネオクラフト	建築工事			



||||||| 厚生委員会 |||||

○第21回会員親睦チャリティゴルフ大会開催



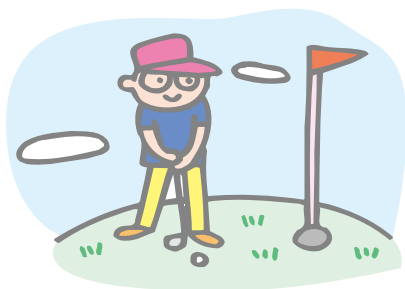
10月6日（火）、東金市の東千葉カントリークラブに於いて、恒例のチャリティゴルフ大会が開催されました。

風もなく、穏やかな秋晴れの下、147名の会員さんがプレーを楽しみました。プレー後の表彰式では成績の良かった方、ラッキーな順位の方々は、豪華商品を受け取られました。また参加賞として、毎回好評を得ている鶏卵が配られました。

成績表

(抜粋・敬称略)

順位	氏名	グロス	ネット
優勝	矢野 清	102	63.6
準優勝	土肥 孝	92	68.0
3位	松井 藤之	85	68.2
4位	寺門 佳之	76	68.8
5位	鈴木 清	81	69.0
6位	江波戸俊雄	94	70.0
7位	春口 憲一	82	70.0
8位	後藤 保二	87	70.2
9位	鈴木 唯夫	92	70.4
10位	小林 弘明	104	70.4



～緊急時に役立てて下さい～



厚生委員会では、チャリティゴルフ大会開催時に、募金の協力をお願いしており、その募金をもとにAEDを購入し、管内の市町に寄贈してまいりました。昨年で3市3町への寄贈が終わり、今年は二巡目で東金市へ寄贈しました。

総務省消防庁の調べによりますと、除細動（心臓に電気刺激や薬剤を用いて、正常な調律に戻す治療法）が実施されなかった場合の1ヶ月後生存率は約10%に対して、除細動を実施した場合は、約50%の人が助かっています。ものの時に是非、お役立て下さい。

||||||| e-Tax 推進委員会 |||||

○チャレンジe-Tax

10月19日（月）、東金税務署会議室に於いて、『チャレンジe-Tax』説明会が行われました。

e-Taxは、自宅やオフィスで、時間を気にすることなく、申告や納税ができるシステムです。税務署までの移動の時間や、順番待ちの時間を省略することができ、忙しい方にはとても便利な方法です。是非、ご活用下さい。



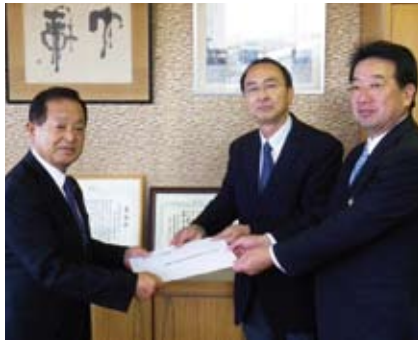
||||||| 税制委員会 |||||

《市長・町長に陳情》

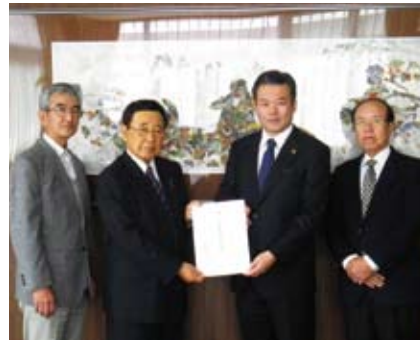
11月に山下税制委員長と各地区の役員で3市3町を訪問し、「平成28年度税制改正に関する提言」を陳情いたしました。



東金市（11/9）



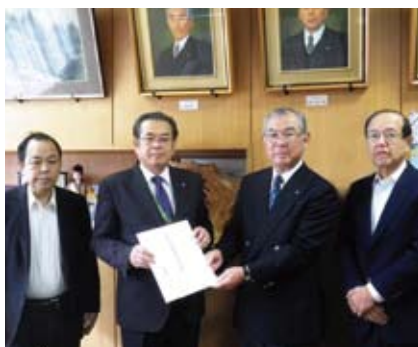
九十九里町（11/27）



大網白里市（11/19）



山武市（11/16）



芝山町（11/18）



横芝光町（11/10）

//////////////////// 県法連だより //////////////////////

11月12日（木）、（一社）千葉県法人会連合会の大岩会長、田中副会長（税制委員長）から、千葉県高橋副知事へ、「平成28年度税制改正に関する提言」を手交し、その趣旨を伝えました。

（要望書は森田知事宛て）



||||||| 研修委員会 |||||

○新設・決算法人説明会



当法人会では、東金税務署との共催で、新設法人さん向けの説明会（新設法人説明会）を、年間4回、決算期を迎える法人さん向けの説明会（決算法人説明会）を、年6回、開催しています。

法人税や源泉税についての改正事項等の詳しい説明を聞いたり、資料を受け取ることが出来ます。

詳細につきましては、東金税務署から届きます、案内はがきをご覧ください。

○簿記検定合格への直前講習



税理士の高橋 俊行氏を講師にむかえ、簿記検定3級合格に的を絞った講座をお願いしました。実際に簿記検定の受験を控えている方、会社で経理担当の方など多くの方が受講されました。

わかりやすいテキストを用意していただき、いつものユーモアを混じえた解説で、受講生のみなさんは、リラックスした雰囲気の中で受講することができたと思います。

○パソコンセミナー



6月に行いましたワードの講座に続き、今回はエクセルの3日間の講座を開催いたしました。会社で経理を担当されている方や、パソコン操作にチャレンジしたいという方など、多くの方の参加がありました。

3日間通して参加された方が多く、お知りあいになって、操作方法の確認をし合ったり、教え合ったりする様子が見られました。

習得された技術を、日々のお仕事や生活の中で、活用していただければと思います。

||||||| 社会貢献推進委員会 |||||

《会員の皆様へ》

社会貢献推進委員会では、社会貢献運動として万が一の時に役立つ「連絡（緊急）メモ」を管内の方々にお配りしております。

お住まいの近くでお年寄りや、お体の不自由な方がいらっしゃいましたら、是非ご案内下さい。

メモは事務局にございます。

詳しくは、事務局までご連絡ください。

☎0475-52-0022

連絡（緊急）メモ



私の名前は、_____です。

病気や怪我で倒れたり、口が利けない時のメモです。

私の住所は、_____です。

生年月日は 大正・昭和 ____年 ____月 ____日です。

性別は 男・女 です。

血液型は ____型です。

（緊急連絡）

緊急時の連絡先
次の人に連絡して下さい。

氏名	住所
姓	名
住所	
連絡先	
自宅の電話番号	携帯の電話番号
勤務先の電話番号	
氏名	住所
姓	名
住所	
連絡先	
自宅の電話番号	携帯の電話番号
勤務先の電話番号	
氏名	住所
姓	名
住所	
連絡先	
自宅の電話番号	携帯の電話番号
勤務先の電話番号	

※私の緊急連絡先は次のとおりです。

緊急連絡先（氏名）（住所）（電話番号）

ブロックだより

〔ブロック税務座談会〕

「税を考える週間」の一環として、各ブロック主催の税務座談会・異業種交流会が行われました。
東金税務署 石原副署長の講話をいただき、社会保険労務士の講師によるマイナンバー制度セミナーや、お笑い芸人のトークショー、警察署職員による飲酒運転撲滅の講習会など、ブロックごとの税務座談会が展開されました。

税務座談会の後に異業種交流会が行われました。



東金税務署 石原副署長の講話



大網白里 11/27
ブロック

社会保険労務士
浅山 雅人氏の
セミナー

大網白里市
金坂市長の
挨拶



東金 11/9
ブロック

お笑い芸人ゴール
デンボーイズの
トークショー

東金ブロック
榊原ブロック長の
挨拶



山武 11/25
ブロック

山武警察署
交通課による
講習会

山武ブロック
小田木ブロック長の
挨拶



九十九里 11/19
ブロック

社会保険労務士
奴賀 智氏の
セミナー

九十九里ブロック
浅岡ブロック長の
挨拶



横芝光・芝山 11/13
ブロック

社会保険労務士
奴賀 智氏の
セミナー

横芝光・芝山ブロック
越川ブロック長の
挨拶



税を考える週間 (11/11～17)

街頭キャンペーン《九十九里町産業まつり》



街頭キャンペーン《ベイシア大網白里店》



街頭キャンペーン《東金サンピア》



部会だより

青年部会

○クレーム対応講座



平成27年11月6日（金）、東金商工会館に於いて青年部会主催によるクレーム対応講座が開催されました。今回は、怒りを笑いに変えるクレームコンサルタント谷 厚志氏を招き「お客様の怒りを笑顔に変える！」と題して、クレーム客をお得意様に変える対話術を学びました。

そこで、クレーム対応の3ステップを紹介しましょう。

- 1、お詫びし、話を聞く姿勢を見せる。
- 2、共感しながら話を聞く。
- 3、全て話を聴いてから、解決策を提示。

この3つがポイントですから万が一、クレームが起きてしまった場合はこれを念頭に解決していきましょう。

笑いの絶えないトークで参加者は、時間の経つのも忘れアッと言う間の1時間でした。

○青年のつどい（茨城大会）

副部会長 土屋 敏則



平成27年11月19日（木）、20日（金）の2日間茨城県水戸市において、第29回法人会全国青年の集い茨城大会が行われました。東金法人会青年部会からも、10名で参加させていただきました。

本大会のスローガンは「漫遊いばらき」～常世

の国 ^{さきがけ} 魁の地にて感性を研げ～であり、開催趣旨としては、法人会の国と社会に貢献する「理念」と「税」に関する法人会の事業の原点を充実させ、租税教育活動を有意義なものに発展させていくことの重要性をあらためて確認していく必要がある事。また、奈良時代に「常陸国風土記」に「土地が豊かで常世の国（豊かな理想郷）のようだ」と語られているように、水戸は山と海があり恵まれた土地であり、幕末には人材育成と様々な学問を行った藩校があったことなどから、この高いポテンシャルを持つ茨城を漫遊することで企業や社会の次代を担う青年としての感性を研ぎ、新しい気づきが得られる事を目指す大会とすることでありました。

初日は、茨城県民文化センターにて租税教育活動プレゼンテーションが行われ、その後水戸プラザホテルにて部会長ウエルカムパーティーが開かれました。2日目は水戸プラザホテルで部会長サミット「青年部会活動充実のための部会員増強」～さらなる活動が必要な多くの仲間、部会員の拡大と定着～が行われました。その後県民文化センターにて行われました記念講演は宇宙航空研究開発機構（JAXA）名誉教授的川泰宜（まとかわやすのり）氏による、「はやぶさプロジェクト」によるエピソードを通して、真のチームワークは高いミッションの共有から生まれるという理念のお話をいただきました。

11月下旬の水戸で天候は雨模様で少し寒かったです。有意義な情報交換と内容であり、今後の当部会の活動の推進につなげて行きたいと思います。

○租税教育活動



青年部会では、11月23日（勤労感謝の日）、旧松尾町にあります『洗心館』での、山武市産業まつりに出店し、租税教育活動を実施いたしました。

1億円体験コーナーでは、その重さを体験するだけでなく、1億円あったらできることの例を印刷したペーパーを配布し、納税の大切さを理解

してもらいました。

時折小雨が降っていましたが、風船の配布や、税に関する〇×クイズ、紙芝居の披露、e-Taxのキャラクターの『イータ君』に会いに、大勢の親子連れが集まってくれました。

||||||| 女性部会・源泉部会 |||||

○女性部会・源泉部会 県外移動研修



女性部会・源泉部会共催で去る11月27日（金）、県外移動研修会を実施いたしました。今回、初共催で、20名の参加者を得て観光バスで行きました。行きの車中で、税金クイズや税に関する3枚のDVDで研修を行いました。

午前中は横浜のみなとみらい地区を散策し、ビュッフェスタイルでの昼食をとり、午後は日本銀行本店の見学をしました。館内の案内係の方の説明がとてもわかり易く良かったです。

両部会とも交流を深め、充実した一日となりました。

||||||| 源泉部会 |||||

○年末調整説明会



10月29日（木）、東金商工会館に於いて、源泉部会による年末調整説明会が開催されました。各市町で行われる説明会に先立っての開催のため、早めに資料を受け取ることができ、直接、税務署職員の方に相談もできるので、大勢の会員企業の方々が参加していました。



||||||| 女性部会 |||||

○女性部会税務研修



9月30日（水）、東金税務署 加藤 正人署長を講師に迎え、税務研修を行いました。テーマは「仕事と家族と仲間たち」でした。

署長は、堅く難しいお仕事をされていますが、ご家族や、職場の仲間たちに支えられ、今日まで続けられたことに感謝していることを、体験談を交えてお話して下さいました。女性部会の皆さんは、妻・母親の立場から、署長のお話に共感を持って、親しみを感じていました。

○社会貢献活動



去る11月4日（水）、社会貢献活動として、横芝光町の『さかた苑』で、フラダンスの慰問を行いました。部会員の皆さんの衣装とレイが会場に彩りを添えていました。

三味線・民謡の発表の後、全員で3曲（ブアマナ・愛のモーニングデュー・月の夜は）とソロで1曲（花）のフラダンスの披露をし、最後に入居者の方々と一っしょにズンドコ節を踊りました。

毎月1回の練習を半年以上続け、本番ではたくさんの手拍子と笑顔をいただき、温かい気持ちと元気をもらえた一日でした。

○絵はがきコンクール

女性部会では、今年も『税に関する絵はがきコンクール』を実施いたし、管内の小学校6年生を対象に作品を募りました。

担当の先生から、納税・使い方の大切さの説明を受けられ、税に対するイメージを描き、上手に仕上げてくれました。



東金税務署長賞

大網白里市立白里小学校 三橋 彩花さん



東金法人会長賞

大網白里市立大網小学校
中山 朱里さん



千葉県法人会連合会長賞

九十九里町立九十九里小学校
田中 杏樹さん



金賞

大網白里市立季美の森小学校
南部 真子さん



銀賞
大網白里市立大網小学校 堀江 葵さん



9月30日(水)、東金税務署長、当会会長、女性部会役員による審査会を行い、各賞を決定いたしました。どの作品も素晴らしく、審査員の皆さんは、広げられた作品の間を何度も行き来して、選んでいました。



銀賞
大網白里市立大網小学校 新原 夏鈴さん



銅賞
九十九里町立九十九里小学校 山本 麻央さん



銅賞
九十九里町立九十九里小学校 御苑 大華羅さん



銅賞
九十九里町立九十九里小学校 中村 光希さん



佳作
大網白里市立大網小学校 金坂 純伶さん



佳作
大網白里市立大網小学校 新原 麻鈴さん



佳作
山武市立蓮沼小学校 片平 クレアさん



佳作
大網白里市立季美の森小学校 曾我部 萌絵さん



佳作
山武市立山武北小学校 松本 陵汰さん



佳作
大網白里市立増穂小学校 子安 斗騎さん

確定申告情報

申告書の提出と
納税は期限内に

東金税務署（所在地：東金市東新宿 1-1-12 ☎ 0475-52-3121（代表））

平成27年分の申告と納税は、

所得税及び復興特別所得税・・・2月16日(火)から3月15日(火)まで
贈与税・・・2月1日(月)から3月15日(火)まで
個人事業者の消費税及び地方消費税・・・1月4日(月)から3月31日(木)まで

◎ 所得税等及び個人事業者の消費税等の納税は、便利な振替納税を是非ご利用ください。
・所得税等の振替日・・・4月20日(水) ・消費税等の振替日・・・4月25日(月)
※ 振替納税をお申込みの場合は、「預貯金口座振替依頼書兼納付書送付依頼書」を申告期限までに提出してください。

平成27年分の申告書作成・提出会場は

「東金商工会館1階」に開設します。

◎ 市役所・町役場での相談・提出は2月16日(火)～3月15日(火)です(詳しくは広報誌等でご確認ください。)

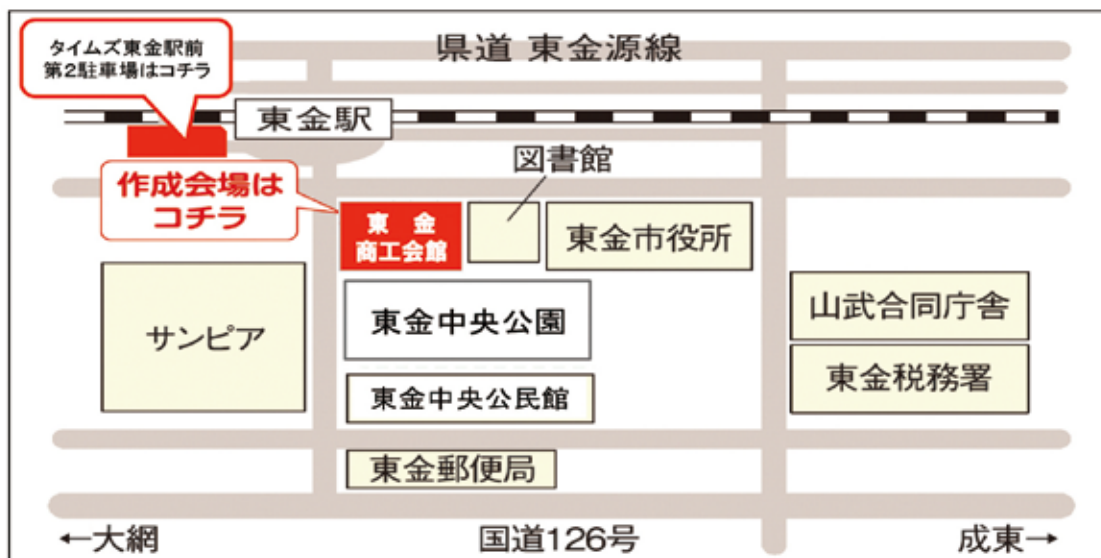
所在地：東金市東岩崎1-5 (JR東金駅東口より徒歩5分)

期間：2月16日(火)～3月15日(火)まで ※土、日曜を除く。

受付時間：午前8時30分～午後4時まで (提出は午後5時まで)

相談時間：午前9時00分～午後5時まで

- 会場開設日及び最終週は、大変な混雑が予想されますのでご了承ください。
- 会場が混雑している場合には、受付を早めに締め切ることがありますので、なるべくお早めにお越しください。
- お車でご来場の際は、東金駅東口にある「タイムズ東金駅前第2駐車場」を無料で利用することができます。
なお、台数に限りがあるため、可能な限り公共交通機関をご利用ください。
(会場と税務署の駐車場は、利用できません。)



※ 土、日曜は、申告書の受付は行っておりませんが、税務署の時間外収受箱への投函、郵便又は信書便による送付、e-Tax（電子申告）による申告により提出できます。

～国税庁ホームページの「確定申告書等作成コーナー」からe-Tax～

所得税及び復興特別所得税・個人消費税・贈与税の申告書は、国税庁ホームページの「確定申告書等作成コーナー」を利用して作成できますので、是非ご利用ください。

e-Taxに関する情報は、e-Taxホームページへ www.e-tax.nta.go.jp

確定申告書等作成コーナーに関する情報は国税庁ホームページへ www.nta.go.jp



税理士による無料申告相談

平成27年分の所得税及び復興特別所得税の確定申告について、
「税理士による無料申告相談」を次のとおり開催いたしますので、是非ご利用ください。

期 間	会 場	所 在 地	時 間
1月29日(金)	九十九里町保健センター	九十九里町片貝2910	9:30~12:00 13:00~16:00
2月1日(月)	横芝光町役場会議室	横芝光町宮川11902	
2月2日(火) ~2月3日(水)	山武市役所 3階大会議室	山武市殿台296	
2月4日(木) ~2月5日(金)	大網白里市保健文化センター	大網白里市大網100-2	
2月8日(月)	芝山町役場会議室	芝山町小池992	

○小規模納税者の所得税及び復興特別所得税・個人消費税、年金受給者及び給与所得者の所得税及び復興特別所得税の申告書(土地、建物及び株式などの譲渡所得がある場合を除く。)を作成して提出できます。

申告書等の提出のみの場合は、直接税務署に提出(郵送可)してください。

○確定申告に必要な書類(源泉徴収票等)、計算器具及び印鑑等をご持参ください。

また、前年の確定申告書等の控え、利用者識別番号等の通知書をお持ちの場合は、あわせてご持参ください。

○会場が混雑している場合は、受付を早めに締め切ることがありますのでご了承ください。

◎平成27年12月31日分の国外財産調書及び財産債務調書の提出期限は3月15日(火)です!

1. 国外財産調書を提出しなければならない方

居住者(非永住者の方を除きます。)の方で、その年の12月31日において、その価額の合計額が5千万円を超える国外財産を有する方

2. 財産債務調書を提出しなければならない方

所得税等の確定申告書を提出しなければならない方で、下記(1)及び(2)の基準を満たす方

(1) その年の総所得金額及び山林所得金額の合計額が2千万円超

(2) その年の12月31日において、その価額の合計額が3億円以上の財産又はその価額の合計額が1億円以上の国外転出特例対象財産を有する方

◎社会保障・税番号制度の導入について

1. 所得税及び復興特別所得税、贈与税、個人消費税の申告書については、平成28年分の申告書から個人番号の記載が必要になります(平成27年分の申告書については、個人番号の記載は不要です。)

2. 申請・届出書等は、平成28年1月以降に提出するものから、個人番号の記載が必要となります。

◎年金所得者に係る確定申告不要制度について

公的年金等の収入金額が400万円以下であり、かつ、公的年金等に係る雑所得以外の所得金額が20万円以下であるため所得税等の確定申告の必要がない方であっても、住民税の申告は必要になります。

税理士会からのお知らせ

税金の無料相談

千葉県税理士会東金支部では、毎月第1・第3水曜日(祝日を除く)に、税理士会事務局(東金商工会館3階)で税に関する無料の相談(原則事前予約)を実施しておりますので、是非ご利用下さい。

また2月23日(火)は、税理士記念日行事の一環として税に関する無料相談を実施しますので、こちらもご利用下さい。

連絡先: 0475-50-6322 (平日の午前中)



千葉県最低賃金一覧表

千葉労働局

必ずチェック 最低賃金! 使用者も 労働者も

最低賃金件名	最低賃金額 時間額(円)	発 行 日 年 月 日	最低賃金の適用について
〔地域別最低賃金〕 千葉県最低賃金	817	27.10. 1	千葉県内の事業場で働くすべての労働者及びその使用者に適用されます。ただし、特定最低賃金が設定されている産業の労働者及びその使用者には、該当する特定最低賃金が適用されます。

特 定 最 低 賃 金	調 味 料 製 造 業 (味ぞ製造業を除く。)	852	27.12.25	次に掲げる者は「千葉県最低賃金」の適用となります。 (1) 18歳未満又は65歳以上の者 (2) 雇入れ後6月未満の者であって、技能習得中のもの (3) 清掃又は片付けの業務に主として従事する者
	鉄 鋼 業	893	27.12.25	次に掲げる者は「千葉県最低賃金」の適用となります。 (1) から(3)は上記に同じ
	はん用機械器具 生産用機械器具製造業 ※注	869	27.12.25	次に掲げる者は「千葉県最低賃金」の適用となります。 (1) から(3)は上記に同じ (4) 次に掲げる業務に主として従事する者 イ 手作業による又は手工具若しくは小型動力工具を用いて行う かす取り、バリ取り、かしめ、選別、検数、さび止め又はマスキング の業務 ロ 手作業による又は手工具を用いて行う包装、袋詰め、箱詰め 又はレッテルはりの業務 ハ 軽易な運搬、工具又は部品の整理、賄いその他これらに準ず る軽易な業務
	電子部品・デバイス・電子 回路、電気機械器具、情報 通信機械器具製造業 (電球・電気照明器具製造業、 電気計測器製造業及びこれら の産業において管理、補助的経 済活動を行う事業所を除く。)	872	27.12.25	次に掲げる者は「千葉県最低賃金」の適用となります。 (1) から(3)は上記に同じ (4) 次に掲げる業務に主として従事する者 イ 主として手作業による又は手工具若しくは小型電動工具、操 作が容易な小型機械を使用して行う部品の組立て又は加工 業務のうち、組線、巻線、端末処理、はんだ付け、取付け、 穴あけ、みがき、刻印打ち、かしめ、バリ取り、材料の送給、 選別の業務 ロ 塗油、検品の業務 ハ 手作業による袋詰め、包装の業務 ニ 軽易な運搬、部品等の整理、賄い等の雑役業務
	計量器・測定器・分析機器・ 試験機・測量機械器具・理 化学機械器具製造業、医療 用機械器具・医療用品製造 業、光学機械器具・レンズ 製造業、時計・同部分品製 造業、眼鏡製造業	854	27.12.25	次に掲げる者は「千葉県最低賃金」の適用となります。 (1) から(3)は上記に同じ (4) 次に掲げる業務に主として従事する者 イ 主として部品の組立て又は加工業務のうち、手作業による又 は手工具若しくは小型電動工具、操作が容易な小型機械を 用いて行うかすり取り、バリ取り、かしめ、組線、巻線、取付けの業務 ロ 手作業による袋詰め、包装、箱入れの業務
	各 種 商 品 小 売 業 〔注:衣・食・住にわたる各種の 商品を小売する事業所で、そ の事業所の格上いづれが 主たる販売商品であるかが 判別できない事業所〕	832	27.12.25	次に掲げる者は「千葉県最低賃金」の適用となります。 (1) から(3)は上記に同じ
	自動車(新車)小売業	865	27.12.25	次に掲げる者は「千葉県最低賃金」の適用となります。 (1) から(3)は上記に同じ

※注 はん用機械器具製造業…家庭用エレベータ製造業、冷凍機・温湿調整装置製造業、その他のはん用機械・同部分品製造業(他に分類されないはん用機械・装置製造業を除く)及びこれらの産業において管理、補助的経済活動を行う事業所を除く

生産用機械器具製造業…建設機械・鉱山機械製造業のうち建設用ショベルトラック製造業、縫製機械製造業のうち毛糸手編機械製造業、生活関連産業用機械製造業のうち包装・荷造機械製造業、その他の生産用機械・同部分品製造業のうち金属用金型・同部分品・附属品製造業、非金属用金型・同部分品・附属品製造業、ロボット製造業及びこれらの産業において管理、補助的経済活動を行う事業所を除く

◎支払い賃金を最低賃金と比較する場合、賃金から精皆動手当、通勤手当、家族手当、時間外勤務手当、休日出勤手当、深夜手当、賞与及び臨時の賃金は除外します。

◎お問い合わせは、千葉労働局賃金室(043-221-2328)又は最寄りの労働基準監督署へお尋ね下さい。

千葉労働局ホームページ
24時間テレホンサービス

<http://chiba-roudoukyoku.jsite.mhlw.go.jp>
TEL043-221-4700



社団化40周年記念式典



受賞者(敬称略)

《個人功労》

・古城 大明 ・早川 文雄
・鈴木 實 ・齋藤 逸朗
・井上 朗 ・阿部倉初枝
・石橋 孝夫 ・川島二矩子

《会員増強運動》

・東金第2支部
・大網白里第1支部
・(株)千葉銀行

《福利厚生事業》

・大同生命保険(株)茂原営業所
・AIU損害保険(株)千葉支社
・アメリカンファミリー生命保険会社千葉総合支社

10月16日(金)、東金文化会館に於いて、東金税務署署長 加藤 正人様、歴代税務署長をはじめ、大勢のご来賓をお招きし、社団化40周年を祝いました。

式典に先立って、第一部では、元宮崎県知事の東国原 英夫氏をお招きし、記念講演を開催いたしました。興味深い内容と巧みな話術で会場内は終始、笑顔にまみれていました。

続く第二部の記念式典では、中嶋会長の式辞から始まり、多くのご来賓の方々からご祝辞をいただきました。

また、左記の方々、団体に感謝状が贈られました。

第三部は会場をエスツーレホテルに移し、祝賀会が行われました。

アトラクションとして、Mr.カズによるマジックショー、プラータ三重奏団のみなさんによるクラリネット演奏、ベリーダンスの披露がありました。大盛況のうちに終わりました。

ご来場およびご参加いただきました皆様、誠にありがとうございました。



社団化40周年を記念して、記念誌「20年間の歩み」を発行致しました。

社団化40周年記念講演「今求められる地域の活性化について」講師:東国原 英夫氏

10月16日 社団化40周年記念式典に先立ち、東金文化会館小ホールに於いて東国原英夫氏を講師にお招きし、記念講演を開催しました。

流石は元たけし軍団のトップ、演壇に上がるや否や聴衆の要望(期待)を素早く察知、演台横の花を手始めに会場を笑いの渦に巻き込み、90分間終始笑いの絶えることはありませんでした。

かといって、肝心の演題「今求められる地域の活性化について」は、しっかりツボを押さえたところなどは、面目躍如たるものでしょう。

「前例のないことを恐れない」「笑顔のある街づくりが理想」漠然としているようですが、そこは汎用だからこそ、どう活かすかは聞き手次第です。

「不可能はない」「頑張ればかなう」「なせばなるなさねばならぬ」の信条で東国原氏はこれまで苦境を乗り越えてきたのです。

何といってもまだ新人だった頃の「世界の北野」を最初に見出したのですから、眼力については証明済み。ここはひとつ氏の言葉を信じて第2の宮崎を目指しましょう。



おなが
よじればなしの
90分!!



古城副会長が東京国税局長表彰を受彰



当会、副会長の古城 大明氏が、去る 11 月 5 日「K K R ホテル東京 孔雀の間」において、栄えある東京国税局長表彰を受彰されました。

平成 17 年に支部長、平成 19 年に常任理事、平成 21 年に副会長に就任し、会員増強運動に尽力し、組織の基礎固めを行い、執行役員として当会の活性化に貢献されました。

これからも、より一層のご活躍をされることと思います。この度は誠にありがとうございました。



セミナーオンデマンド サービス

- ▶ 会員の方は、当会、(公社) 東金法人会のホームページから無料でセミナーがご覧いただけます。
- ▶ 社員研修、経営者向け講座、健康・介護・福祉についてなど、様々なジャンルのセミナーが350タイトル以上ご用意されています。
- ▶ いつでも、どこでも、好きなだけご利用いただけますから、社内研修会や自己研鑽にぴったりです。是非、ご活用ください。
- ▶ 会員ID:hj0321 パスワード:4397

《セミナー例》

- ・ダンナの遺産を子どもに相続させないで！
- ・落語で学ぶ「相続・遺言・後見」
- ・ビジネスシーンで役立つ ヴォイストレーニング など

東金法人会

検索

東金法人会のトップページには
検索で簡単に入ることができます。



事務局だより



《新職員の自己紹介》

ピンチヒッターです。

高木 幸子（たかぎ ゆきこ）と申します。

1年間、どうぞよろしくお願いいたします。

【平成28年度 年会費について】

口座振替を指定された会員様の引落日は、**平成28年4月18日（月）**となります。『法人会年会費口座振替のご案内』を郵送致しますので、振替前日までにご指定の口座に資金の準備をお願い致します。

また、振込指定等の会員様は、4月18日の期限に合わせ、振込による請求をさせていただきますので、よろしくお願い致します。（なお、振込には手数料無料の郵便局が便利です。）

事務局では口座振替をお勧めしています。

是非この機会に移行手続きをお願い申し上げます。

詳しくは、事務局（TEL.0475-52-0022）までご連絡ください。

2月～4月の行事予定

2月

2月 1日（月）	理事会・合同専門委員会	東金商工会館
2月 3日（水）	女性部会 役員会	なが田
2月 4日（木）	成人病健診	東金商工会館
2月 8日（月）	//	健康づくりセンタープラム
2月16日（火）	簿記講座『効率的・効果的な経理実務の進め方』	東金市中央公民館

3月

3月 5日（土）	新入会員の集い	
3月11日（金）	決算法人説明会	東金市中央公民館
3月15日（火）	理事会	東金商工会館

4月

4月 6日（水）	女性連協常任理事会	ポートプラザちば
4月 7日（木）	女性部会 社会貢献活動	東金商工会館
4月14日（木）	法人会全国女性フォーラム	福島ビックパレット



e-Tax ご利用の場合は法人事業概況説明書の「16 加入組合等の状況」欄に東金法人会会員と入力しましょう。

郷土史跡名所めぐり

その175

旧山武町の巻

旧跡 妙宣寺と 中世仏像6軀について

市の北部に位置する妙宣寺は、しだれ桜が隣接する長光寺のしだれ桜とともに名所で、毎年3月末から4月上旬までは花見客が多く、にぎわいます。

本寺の創建は南北朝時代の康安元年（1361）に当地域の地方豪族埴谷重義の氏寺でありました。

寺の開山は、重義の子、日英上人とされます。



妙宣寺のしだれ桜

埴谷氏は、下総守護千葉家の家臣としてまたは関東官領犬懸上杉の家臣として、その権力を持ち、日英、日親などの高僧を輩出しました。特に次男の日親は、なべかむり日親で知られました。時の将軍に「立正治国論」を進言して、法華信仰を進めたために怒りに触れ、真っ赤な鍋を頭に被せられたがそれに耐え信念を貫いたことから「なべかむり日親」と言われました。また、日英や日親は本寺で出家し、中山（現市川法華経寺）に登り、その後京都などで活躍しました。

妙宣寺の門をくぐり正面の本堂までの参道にはしだれ桜が左右に見られ、開花時期には見事なさくら舞が見られます。

正面には大きな本堂があり、建立時のものと思われる仏像が6軀遺存しています。

この仏像群は、平成21年9月に山武市指定文化財となりました。仏像は、釈迦如来坐像、多宝如来

坐像、浄行菩薩坐像、上行菩薩坐像、無辺行菩薩坐像、安立行菩薩坐像で近年指定前に修復により表面が金箔状になっています。

これらの仏像は、衣や裳の先が台座より下部に垂らす姿が古式で、鎌倉時代から南北朝期の特徴とされ、鎌倉地方で流行した「法衣垂下式」とよばれる様式のもので

なお、寺には千葉県下でも板碑として最も古い下総式の板碑が保存されています。



釈迦如来坐像

この板碑は、軟質砂岩系の材質で作られ、刻字の鮮明さがなくなりつつあります。現在は暗室にて保管されています。この板碑には、応永8年（1401）と記され、題目は南無妙法蓮華經と刻字、その周りに多宝如来や4菩薩の刻字が配されています。

以上のことから、山武市では中世になると鎌倉の社寺鎮が導入されたことの一端を知ることとなり、妙宣寺以外にも中世仏像が散見されるので、仏像（美術工芸）から見ても先進的な文化が導入されていたことが推察されます。

