

くも

2020

Vol.195

令和2年秋号



法人会キャラクター
ケンタくん

コロナ
予防の
習慣を!!



千葉県 PR
マスコットキャラクター
チーバくん



食虫植物
シロバナナガバノイシモチソウ

成東・東金食虫植物群落(観察会)

新署長インタビュー



東金税務署署長 ^{おさめ} 納 洋一氏

今回の人事異動で東金税務署の署長になりました納署長にお話を伺いました。

6pに掲載しています。

主な内容

- 理事会
- 委員会だより
- 部会だより
- 税理士会からのお知らせ
- **東金法人会員のメリット**
- 東金労働基準監督署からのお知らせ
- 新署長インタビュー
- 税務署だより
- 東金県税事務所だより
- 郷土史跡名所めぐり
- 事務局だより



理事会

7月30日(木)、東金商工会館において、東金税務署納(おさめ)新署長をはじめ、県税事務所様・税理士会様からもご出席いただき、第2回理事会が開催されました。開会に先立ちまして、全法連・県法連功労者表彰の贈呈式を行いました。議事審議の内容は以下の通りです。

議事1 旅費等支出ガイドライン、旅費(日当)規程の一部変更について

議事2 育児・介護休業規程の一部変更について

議事3 「会長表彰」被表彰者の推薦について

議事4 理事が関与する取引について
すべて原案どおり承認されました。



受賞者左より、堀本監事、松井女性部会長、浅岡副会長、矢部会長

組織委員会より

毎年皆さまにご協力をお願いしておりました「会員増強運動」ですが、今年度は新型コロナウイルスの影響から、皆さま方の健康・安全を第一に考え、行わないことにいたしました。状況が改善され活動ができるようになりましたら、ご協力をお願いいたします。

部会だより

青年部会

○SNS活用セミナー

9月18日(金) 青年部会のセミナーを開催しました。(株)ソーシャルメディアマーケティング 代表取締役 菅野 弘達氏をお招きし、「スマホ7,000万人時代の集客～売上アップにつながるSNS、スマホアプリ活用術～」のテーマでご講演して頂きました。WEB、SNS マーケティングの現状や主なSNSの特徴にはじまり、集客、売上アップのためのSNS活用術などテンポよく進み、業種別SNSの使い分け方に関しては、当日の参加者の業種に合わせて事例をアレンジしてお話して頂きました。セミナー後の質疑応答も快く受けて頂き、参加者から大変満足のお声を頂きました。



女性部会

○東金税務署長 講話

9月28日(月)、東金商工会館において、女性部会主催の東金税務署長講話を開催しました。本年7月に着任された納署長に、「税務行政とお金の話」という題目で、講話をして頂きました。参加者は皆さん真剣な面持ちで聞き入っていました。



e-Tax 推進税理士のご紹介

千葉県税理士会 東金支部の会員の皆様には、日頃より当会活動に深いご理解とご協力をいただき、心よりお礼申し上げます。

当会会員の皆様で、まだ e-Tax をご利用していない方は是非この機会に下記の税理士の先生にご相談され、ご活用くださいますようお願いいたします。

千葉県税理士会東金支部 e-Tax 推進税理士・税理士法人 (敬称略 税理士会名簿記載順)

氏名	事務所所在地	電話番号	FAX番号
早川 成美	大網白里市南横川 3626-1	0475-72-2882	0475-72-2882
長谷川拓人	大網白里市北飯塚 330	0475-73-0700	0475-73-0701
内山喜代美	大網白里市細草 2965	0475-77-3006	0475-77-5740
池田 亘	横芝光町横芝 1569-5	0479-82-6353	0479-82-6354
今関 光浩	東金市北之幸谷 249-2	0475-52-6321	0475-52-6323
古山 茂	大網白里市北飯塚 277-1	0475-73-5333	0475-73-5355
曲山 博	横芝光町宮川 6593-3 KRE ビル1階	0479-85-1530	0479-85-1578
角田 泰伸	東金市台方 236	0475-54-3151	0475-54-3155
古川 正道	東金市田間 2-59-8	0475-53-0907	0475-53-0908
久保田博和	東金市田間1-22-14	0475-53-2570	0475-55-8940
松野 健	大網白里市南横川 3132-3	0475-73-5997	0475-73-5997
伊藤 寿洋	山武市松尾町上大蔵 368	0479-80-7185	0479-80-7186
町田 茂	東金市東金 1307-3 カリヨン 303 号室	0475-55-6466	0475-55-6466
當摩 敦司	東金市田間 2-10-9	0475-55-5235	0475-55-5272
石橋 勲	大網白里市北飯塚 330 (長谷川拓人税理士事務所)	0475-73-0700	0475-73-0701
後藤 勝	東金市川場 1134-6 豊栄ビル 302 号室	0475-53-1905	0475-53-1971
小林 力	東金市菱沼 147-2	0475-78-5603	0475-78-5604
綿貫 一男	東金市東金 750-1 (あおば税理士法人)	0475-50-2211	0475-50-2212
小林 壽史	東金市東金 1040 FC 東金 306	0475-77-8044	0475-77-8057
古川 清	山武市本須賀 1731-1	0475-53-6264	0475-84-3263
高橋 智子	大網白里市北飯塚 330 (長谷川拓人税理士事務所)	0475-73-0700	0475-73-0701
古賀 新二	東金市田間1-22-2	0475-54-2171	0475-52-5348
内山 恵美	大網白里市細草 2965 (内山喜代美税理士事務所)	0475-77-3006	0475-77-5740
岩澤 良昭	芝山町新井田 445-49	0479-77-1631	
若山 宏之	山武市森 1484-23	0475-71-3750	0475-71-3751
犬山 喜輔	山武市木原 927-31	0475-88-3582	0475-88-3582
眞部 清勝	東金市道庭 1193-42	090-3067-6003	
白土 弘	東金市田間 1-22-2	090-9826-3620	0475-52-5348
税理士法人TNA中田会計事務所	東金市東金 1409	0475-54-3124	0475-52-3804
伊藤 健一	匝瑳市八日市場イ 2986	0479-73-3211	0479-73-4466
鈴木 美光	千葉市若葉区小倉町 762-2	043-231-0361	043-231-0371
唐木新一郎	千葉市緑区平川町 1798-2	043-293-7000	043-291-3339
古山 茂久	茂原市西野 289-3	0475-30-4610	0475-30-4630

税金の無料相談

千葉県税理士会東金支部では、毎月第1・第3水曜日(祝日を除く)に、税理士会事務局(東金商工会館3階)で税に関する無料の相談(原則事前予約)を実施しておりますので、是非ご利用ください。

新型コロナウイルス感染防止のため、マスクの着用と検温にご協力ください。
体温が37.5℃を超える方は、入室をご遠慮いただきます。

連絡先: 0475-50-6322 (平日の午前中)

東金法人会 会員のメリット

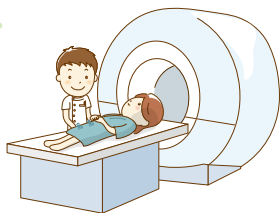
是非ご利用ください！お得な会員特典

人間ドック費用の一部を補助



浅井病院(東金)
高根病院(芝山)
大網病院(大網白里)で

人間ドックの費用を
一部補助します。



お店での割引特典など

飲食店や小売店、車関連、スポーツ用品店などの
協賛店をご利用の際、法人会会員証の提示で
様々なサービスを受けることができます。



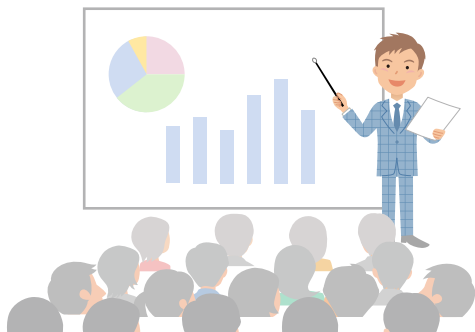
当会HPに無料で会社案内を掲載



広報誌にチラシ封入ができる(有料)



パソコンセミナー、税務研修会が無料



インターネットセミナーの視聴



ログインID:hj0321
パスワード:4397
で視聴できます。





ひと、くらし、みらいのために
厚生労働省
Ministry of Health, Labour and Welfare

東金労働基準監督署からのお知らせ

今回は、新型コロナウイルス感染症の影響により労働者を休業させる場合におけるケースごとの対応についてご説明させていただきます。

《感染した方を休業させる場合》

Q1：労働者が新型コロナウイルスに感染したため休業させる場合、休業手当はどのようにすべきですか。

A1：新型コロナウイルスに感染しており、都道府県知事が行う就業制限により労働者が休業する場合は、一般的には「使用者の責に帰すべき事由による休業」に該当しないと考えられますので、休業手当を支払う必要はありません。

なお、被用者保険に加入されている方であれば、要件を満たせば、各保険者から傷病手当金が支給されます。

具体的には、療養のために労務に服することができなくなった日から起算して3日を経過した日から、直近12カ月の平均の標準報酬日額の3分の2について、傷病手当金により補償されます。

具体的な申請手続き等の詳細については、加入する保険者に確認ください。

《感染が疑われる方を休業させる場合》

Q2：新型コロナウイルスへの感染が疑われる方について、休業手当の支払いは必要ですか。

A2：感染が疑われる方への対応は「新型コロナウイルスに関するQ&A（一般の方向け）症状がある場合の相談や新型コロナウイルス感染症に対する医療について問1「熱や咳があります。どうしたらよいでしょうか。」をご覧ください。

https://www.mhlw.go.jp/stf/seisakunitsuite/bunya/kenkou_iryuu/dengue_fever_qa_00001.html#Q5-1

これに基づき、「帰国者・接触者相談センター」でのご相談の結果を踏まえても、職務の継続が可能である方について、使用者の自主的判断で休業させる場合には、一般的に「使用者の責に帰すべき事由による休業」に当てはまり、**休業手当を支払う必要があります。**

《発熱などがある方の自主休業》

Q3 労働者が発熱などの症状があるため自主的に休んでいます。休業手当の支払いは必要ですか。

A3：会社を休んでいただくよう呼びかけをさせていただいているところですが、新型コロナウイルスかどうか分からない時点で、発熱などの症状があるため労働者が自主的に休まれる場合は、通常の病欠と同様に取り扱いいただき、病気休暇制度を活用することなどが考えられます。

一方、例えば発熱などの症状があることのみをもって一律に労働者に休んでいただく措置をとる場合のように、使用者の自主的な判断で休業させる場合は、一般的には「使用者の責に帰すべき事由による休業」に当てはまり、**休業手当を支払う必要があります。**

問合せ先

東金労働基準監督署 監督課・総合労働相談コーナー
〒283-0005 東金市田間65 電話番号 0475 (52) 4358





今回の人事異動で東金税務署の署長とられました納署長にお話を伺いました。

▶いきなりですが、署長のお名前は、お仕事にぴったりですね。ご出身の奄美大島には多い名字なのですか。

署長：私は本島最南端の瀬戸内町の出なのですが、そう多くはありません。奄美では一文字の姓が多いんです。NHKの「日本人のお名前」という番組で聞いた覚えがあるのですが、奄美の人間を使って中国と密貿易をしていた薩摩が、日本人相手とバレないように奄美の住人の名字を一文字にしたとのことでした。今でも一文字の姓の家は多いですね。私の「納」、「泉」など。ただ、後に改正して2文字にした姓の家もあります。親戚筋では「加」を付けて加納になった家があります。

▶奄美大島といえば、一昨日(8/26現在)台風が通過しましたが、大丈夫でしたか？

署長：台風銀座というか、毎年3～4回は必ず来るので、もう慣れっこになっていて、よほどのことがない限り、実家の方も何も言ってきません。今日もこちらは暑いですが、かえって向こうの方が風は涼しいですよ。海風は心地いいものです。さすがに陽射しは強いので、海水浴は夕方からです。昼間、素足で砂浜は歩けませんし、海水は温水プール並みですから。子どもの頃、台風が近づくと、波立つ荒れた海が面白くて仲間と泳いで、大人たちによく怒られました。

▶南国ならではの醍醐味ですね。

前任地が東京国税局の調査部で東証1部上場企業を含む資本金1億円以上の大規模法人の調査を行っている部門にいらしたとのことですが、この辺りでは縁のない話なので、どのような調査を行うのですか？

署長：そもそも会社の規模が大きいので、どこも多くの部門を抱えています。ヨーロッパ、アジア、南北アメリカなどの取引に応じてそれぞれの部門ごとに担当者がいて、アポを取り説明を聞く訳ですが、その説明だけでも数日

かかるのです。ですから、相当のスパンで見えていかないと問題は見つかりません。相手も税務資格を持っていますし、それなりの準備をして臨んでいますので。一般の企業なら数日で終わる調査が、何カ月もかかります。

▶やはり大変な仕事ですね。勤が重要なのでしょうか。では、この仕事を選んだきっかけは？

署長：父が役場職員だったため、家にあった募集パンフレットを見て共通一次試験の練習と思って受験したんです。共通一次が始まった最初の年です。でも肝心の大学受験の前に税務大学校の合格通知が来てしまって、こっちでいいかなど、税務署なら国家公務員なのでいずれ故郷に帰ってこられるだろうと思っていて。

▶なるほど、大胆にして的確な判断でしたね。その後は千葉県に長くお住まいということですが、奄美に帰る予定や希望はありますか？

署長：結婚後は、千葉市の官舎に住み、後に近くの住宅を買って、もう30数年千葉県民です。娘も社会人となりました。家を買ってしまいましたので、もうこのままでしょうね。帰ると言ったら、お一人でどうぞと言われてしまいます。

▶奥様も税務署の方ですか？

署長：いえ、高校の後輩です。

▶それはいいですね。食生活など同じ食材で育ったでしょうから、問題も少なかったでしょう。

署長：いやあ、私はあまり食べ物に頓着しないたちで、好き嫌もなく何でも食べる方なので。でも、醤油などは、すっかり関東の味に馴染んでしまいましたね。今では九州地方の甘みのある醤油にかえって不自然さを感じてしまいます。

30数年千葉県在住といいましたが、実は少し前に広島

県に2年ほど単身赴任をしているんです。

▶では、もうお料理は慣れたものですね。

署長:ところが、全然です。というのも、仕事が監察官でした。税務職員が間違いを犯す前に、未然に防ぐ為の教育的指導を行うというものでして、鳥取、岡山の各税務署を講演して回ることが多かったので、ほとんど出張でホテル住まい、週末官舎に帰ってくるといった感じで、自炊どころではなかったですね。渡邊前署長とは高梁署にいらしたときにお会いしています。前署長は料理が得意だったようですね。

▶奄美大島は、日本画の奇才田中一村の作品でも話題になりましたね。

署長:千葉とも縁があるんですよ。奄美に移る前、千葉寺町に住んで、製作活動をしていたんです。私が子どもの頃に奄美に住んでいて、作品を描いていたということです。焼酎のラベルにも使われていますね。

それと、元ちとせという歌手がいるでしょ。彼女も、私と同じ瀬戸内町出身で現在も瀬戸内町在住で音楽活動をしていますよ。

▶そうなんです！元ちとせさんのファンは世代を超えて多いですよ。

座右の銘のようなものは何かありますか？

署長:「不易流行」ですね。これは、江戸時代の俳人松尾芭蕉が提唱したもので、「不易」は決して変えてはいけない、物事の本質を見失わないこと。「流行」は新しさを求めて、時代の変化に沿って変化するもの。税務行政も伝統を守りつつ、経済社会の変化に伴う新しい分野へ取り組む必要があるのだと思います。

▶大事なことですね。影響を受けた人物は、他にもありますか？

署長:「敬天愛人」で有名な西郷隆盛です。明治維新を成し遂げた一人ですが、何と言っても奄美本島と沖永良部島



東金税務署 署長
おさめ よういち
納 洋 一

に流刑にあっていて、奄美では地元のヒーローです。

▶さんぶの森公園に西郷隆盛に因んだ石碑がありますので見てきてください。

署長:それは楽しみです。

▶今年は新型コロナウイルス禍の為にほとんどのイベントが中止になってしまい、署長も着任後1か月半ほどですが、管内を廻られる機会がなくてお困りではないですか？

署長:そうですね。地元を知ることが仕事の第一歩と思っていますので、地元の方たちと触れ合う機会が少ないのは、管内の状況や納税者の理解を深める上で辛いものがあります。今後のイベントとして税務座談会が予定されていますから、それには出席したいと思っています。

▶今日はありがとうございました。



ご結婚して以来、30数年間、千葉県にお住いということで、「私も千葉県民?」とおっしゃられた納署長。懐かしそうに、愛おしそうに遠くを見ながら、奄美のお話をする姿が印象的でした。

この地域にも九十九里海岸があり、海の幸を使ったおいしい郷土料理がありますので、状況が落ちつきましたら、ぜひ訪れてください。

税務職員紹介



副署長:金井 勉 (かない つとむ)

出身地:埼玉県上里町

趣味・特技:将棋観戦

ひとこと:30年ぶりの東金署となります。法人会の皆様のお役に立てるよう努めてまいりますので、御指導、御鞭撻のほどよろしくお願ひ致します。



法人1統括:池谷 俊彦 (いけたに としひこ)

出身地:長崎県西海市

趣味・特技:家庭菜園

ひとこと:東金署2年目となります。昨年に引き続き、法人会の皆様のお役に立てるよう頑張りますので、よろしくお願ひ致します。



法人審理担当:布塚 聡 (ぬのづか さとし)

出身地:宮城県仙台市

趣味・特技:散歩、音楽鑑賞

ひとこと:7年ぶりの法人審理担当となります。法人会の皆様には、税務広報などで力になれるように頑張ります。よろしくお願ひ致します。



源泉審理担当:有嶋 崇紘 (ありまたかひろ)

出身地:宮城県串間市

趣味・特技:スポーツジム通い

ひとこと:源泉所得税担当としては1年生であり、不慣れな点がたくさんありますが、皆様のお役に立てるよう努めて参ります。一年間よろしくお願ひ致します。



税務署だより

「令和2年分 年末調整関係用紙の配布」日程表

新型コロナウイルス感染症拡大防止の観点から年末調整の説明会は中止となりましたが、令和2年分年末調整等関係の用紙配布のみ、下表の日程で行うこととなりました。

配布日	用紙配布会場	対象地域	配布時間目安
令和2年 11月10日 (火)	14時00分～16時00分 東金文化会館 展示室 (東金市八坂台1-2107-3)	東 金 市	14時00分～14時30分
		大 網 白 里 市	14時45分～15時15分
		九 十 九 里 町	15時30分～16時00分
令和2年 11月12日 (木)	14時00分～16時00分 山武市成東文化会館 のぎくプラザホール (山武市殿台290-1)	山 武 市	14時00分～14時30分
		芝 山 町	14時45分～15時15分
		横 芝 光 町	15時30分～16時00分

※対象地域の配布日に来場できない場合、他の配布日に来場しても差し支えありませんが、密集を避ける観点から、可能な限り各地域の配布時間目安に合わせて御来場ください。

【問い合わせ先】 東金税務署 法人課税第1部門 電話 0475-52-3121(内線54) 源泉税担当

令和2年度「税を考える週間」行事

年月日	実施場所	行事内容
中 止	産業まつり	税を考える週間キャンペーン
11月11日 (水)	ショッピングセンターサンピア (東金市東岩崎)	税を考える週間キャンペーン 【税に関する作品の展示(11日から17日まで)】 ・小学生による税に関する書道 ・署長賞等を受賞した中学生及び高校生の作文 ・税に関する標語 ・税金クイズ
中 止	東金商工会館 (東金市東岩崎)	納税表彰式



千葉県と県内全市町村では、 個人住民税の特別徴収を 徹底しています。

特別徴収とは

所得税の源泉徴収と同じように、事業主(給与支払者)が毎月従業員等(納税義務者)に支払う給与から個人住民税を天引きし、従業員等に代わり市町村に納入していただく制度です。

特別徴収義務者に指定する対象者

所得税の源泉徴収義務がある事業主(給与支払者)が対象です。個人住民税の特別徴収は、法律により義務付けられています。

例外として普通徴収(従業員等が納付書で納める方法)が認められる場合

※該当する場合であっても、特別徴収を実施している市町村もあります。

- A 総従業員数2人以下の事業所
(下記B~Fに該当する全ての(他市区町村分を含む)従業員数を差し引いた人数)
- B 他の事業所で特別徴収されている者
- C 給与が少なく税額が引けない者(住民税非課税の場合など)
- D 給与が毎月支払われていない者
- E 事業専従者(個人事業主のみ対象)
- F 退職者又は退職予定者(5月末日まで)及び休職者

A~Fに該当する場合、給与支払報告書の提出時に「普通徴収切替理由書」を提出してください。また、「個人別明細書の摘要欄」に普通徴収切替理由書の該当する符号(普A~普F)を記載してください。

詳しくは千葉県ホームページをご覧ください。

千葉県 特別徴収

検索

個人住民税は、
給与からの天引きがルールです。

千葉県・県内全市町村

成された愛土会は群落を見回り、野焼きを行い、現在もその活動は引き継がれています。

1970(昭和45)年、県の圃場整備計画が発表されました。計画通りに整備計画が実行されると確実に当群落は消滅することになります。それに対して地元の高校生が県知事へ「食虫植物群落を残して」という手紙を書きました。これが新聞に掲載され、大きな反響を呼び、食虫植物群落は保護されることになりました。

保護活動は1971年食虫植物保護事業を皮切りに、保護増殖事業や監視作業などが行われ、その都度報告書が刊行されました。それに基づき堰、ポンプ、迂回水路、柵、観察路の整備が進められる一方、大型植物や外来種の抜き取りなど現在の保護の体制が整ってきました。

1987年、地元の住民からの提案により、群落を案内するボランティア活動が始まります。ボランティア活動を続ける中で食虫植物や貴重な植物が徐々に減少していることがわかり、群落を後世に残そうと「成東・東金食虫植物群落を守る会」を結成、現在に至ります。

【現在の保護活動】

「成東・東金食虫植物群落を守る会」は山武市から委託を受け、案内団体をはじめ、花ごよみの作成、植物写真の掲示、夏休み子ども教室、講演会の開催、ホームページ「食虫植物群落 FAN」の公開、調査活動など多岐にわたり活動しています。また愛土会と共に野焼き、大型植物の刈り取り、帰化植物の除去など群落保護の中核を担っています。

以上、急ぎ足で当群落の形成から現在行われている保護活動まで眺めてきました。現在に至るまで、地元住民や研究者など多くの人々の「ここを守り、後世へ伝えていきたい」という熱い想いが、当群落が保たれてきた理由だと言えるでしょう。

私たちは先人たちの熱い想いを引き継ぎ、これから百年先の子孫にも継承していきたいと思っています。



シロバナガバインモチソウ



モウセンゴケ

《管理棟の開館・観察路の開放》

- ・4月～8月(毎日) 9:00～16:00
- ・9月～10月(土・日・祝日) 9:00～15:00
- ・11月～3月 冬期は植物が開花しないため閉園

4月からのご来園をお待ちしております。

《連絡先》

《山武市歴史民俗資料館》

山武市殿台 343-2 TEL.0475-53-3023

《群落内管理棟》

TEL.0475-82-4871



管理棟



年に一度は生活習慣病チェック
一度受けてみませんか？

一日人間ドック形式で

くわしい内容と受付は、11月に会員全員に黄色い封書で通知します。

●実施日・会場

- 1月19日(火)・20日(水): 東金商工会館1F
(東金市東岩崎1-5)
- 2月5日(金): 松尾ふれあい館
(山武市松尾町松尾47-3)

●健診コース・検査項目

- Aコース(基本コース)全47項目
- Sコース(若年者コース)全44項目
- 総合喀痰コース(ドック健診)全58項目

〈オプション〉

- ・前立腺腫瘍マーカー検査(PSA)
(50歳以上の男性)
- ・女性健診(女性対象超音波検査)
- ・C型肝炎検査(HCV) 総合コースでは実施
- ・脳梗塞・心筋梗塞のリスク検査

※会員は特別料金(約4割引)で実施しています。
※非会員の方も受診できます。事務局までご連絡ください。

事務局だより

《寄贈のお礼》

当会会員の株式会社ユーシーエム様(代表 内山喜晴氏)と、有限会社プラネット化学研究所様(代表 後藤陽功氏)より、「新型コロナウイルス感染予防に」とエタノール等の消毒薬をいただきました。会議や研修会の際の感染予防、事務局での常備品として活用させていただきます。ありがとうございました。

11月～2021年3月の行事予定

11月	4日(水)	決算法人説明会	東金商工会館
	10日(火)	九十九里ブロック 税務座談会	南風荘
	12日(木)	山武ブロック 税務座談会	ニュー大洋
	13日(金)	横芝光・芝山ブロック 税務座談会	成田空港温泉 空の湯
	16日(月)	東金ブロック 税務座談会	蓬莱閣
	20日(金)	大網白里ブロック 税務座談会	大網白里市中央公民館
12月	3日(木)	パソコンセミナー	東金商工会館
	4日(金)	パソコンセミナー	東金商工会館
	9日(水)	税制セミナー	東金商工会館
《29日(火)～1月3日(日) 冬季休業》			
1月	14日(木)	決算法人説明会	東金商工会館
	15日(金)	新設法人説明会	東金商工会館
	15日(金)	青年部会 租税教室(予定)	大網白里市立白里小学校
	19日(火)	生活習慣病健診	東金商工会館
	20日(水)	//	東金商工会館
	22日(金)	青年部会 租税教室(予定)	横芝光町立上堺小学校
	22日(金)	絵はがきコンクール審査会	東金商工会館
	25日(月)	県法連 新年賀詞交歓会	三井ガーデンホテル千葉
28日(木)	理事会・合同専門委員会		
2月	5日(金)	生活習慣病健診	山武市ふれあい館
3月	4日(木)	決算法人説明会	東金商工会館

※予定が変更となる場合がございますので、詳しくはホームページをご覧ください。

e-Tax ご利用の場合は法人事業概況説明書の「16 加入組合等の状況」欄に東金法人会会員と入力しましょう。

発行所/公益社団法人 東金法人会 東金市東岩崎1番地5 TEL.0475(52)0022 FAX.0475(52)4397

発行人/会長 矢部 慎一 編集責任者/平賀 修

URL <https://www.togane-hojinkai.or.jp> E-mail togane-h@amber.plala.or.jp



納税に 託す輝く 令和の未来(東金市立西中学校3年生 佐々木 優希さん)