

# つくも

2022

VOL.202

令和4年夏号



千葉県立農業大学校

話題のコーナー

## 企業戦士の素顔



芝山町  
エハラピーナツ株式会社  
代表取締役: 江原 良枝 様

会社  
訪問

14pに掲載しています。

### 主な内容

- ・第10回定時総会
- ・委員会だより
- ・部会だより
- ・県法連・全法連だより
- ・税務署だより
- ・東金県税事務所からのお知らせ
- ・税理士会からのお知らせ
- ・東金労働基準監督署からのお知らせ
- ・**会員のメリットについて**
- ・会社訪問“企業戦士の素顔”
- ・郷土史跡名所めぐり
- ・事務局だより

注目!

# 第10回 定時総会

5月27日(金)、サンライズ九十九里において第10回定時総会が開催されました。総会の議事に入る前に、東金税務署担当官によるインボイス制度説明会と、優良経理担当者、会員増強運動等の表彰式が挙行されました。

第1号議案 令和3年度事業報告の件

第2号議案 令和3年度収支決算承認の件

監査報告

原案通り、すべて承認可決されました。さらに報告事項として、令和4年度事業計画並びに収支予算の報告が行われました。



インボイス制度説明会



優良経理担当の受賞者

## ◇優良経理担当者表彰の受賞者(敬称略)

北田 善美 南総通運(株) (東金第1支部)  
市東 祐子 南総通運(株) (東金第1支部)  
矢部久美子 かねご運送(株) (大網白里第3支部)  
菅 弘子 日栄飼料(株) (九十九里支部)  
池田 恵 (株)池田屋 (山武第4支部)



会員増強運動等の受賞者

## ◇令和3年度 会員増強統一月間運動成績に関する表彰

### ○獲得部門

第1位 大網白里第2支部 第4位 東金第4支部  
第2位 九十九里支部 第5位 東金第2支部  
第3位 東金第1支部 第5位 大網白里第1支部

### ○目標達成部門(支部)

東金第1支部 東金第2支部 東金第4支部  
大網白里第1支部 大網白里第2支部 大網白里第3支部  
九十九里支部 山武第2支部 山武第4支部  
横芝光第1支部 横芝光第2支部

### ○目標達成部門(ブロック)

大網白里・九十九里ブロック 横芝光・芝山ブロック

### ○目標達成部門(その他団体等)

千葉銀行 京葉銀行 千葉興業銀行  
銚子信用金庫 女性部会・源泉部会

## ◇福利厚生制度 代理店 推進員表彰(敬称略)

大同生命保険(株) 目良 成美



## 地元の偉人「伊能忠敬」に学ぶ

### 令和4年度 東金法人会定時総会 河合 敦氏 講演会

5月27日第10回定時総会に先立ち、歴史作家・研究家の河合 敦氏による講演会が開催されました。2部構成の講演で第1部は地元の偉人「伊能忠敬」に学ぶと題して、分かりやすく伊能忠敬の生涯を説明くださり、その生き方の中から「諦めなければ、何歳からでも夢はかなう」という実に前向きな言葉をいただきました。

河合先生は、TV番組「世界1受けたい授業」（日テレ）や「歴史探偵」（NHK総合）に出られているのでご存知の方も多いいと思います。その見慣れた印象通りの話しぶりで講演は進み、忠敬の現九十九里町小関での出生から香取市（佐原）の商家に婿入りし町名主として成果を上げるまでの半生と、その後の歴史に名を残すこととなった測量（日本地図作成）への情熱について話してくださいました。

第2部は「感染症の日本史」と題して記録に残る疫病の数々を挙げて、その来歴や種類、それぞれに対して日本人がどのように対応してきたのかを、これまた明快に解説してくださいました。多分聞かれた方々は皆「そうだったんだ」と感想を持たれたことと思います。

伊能忠敬の日本地図測量が、当初は北海道の地図作成が目的で、費用はほとんど伊能忠敬の自己負担だったとは驚きでした。また、その正確性からつい最近まで使用されていたことや忠敬本人が全ての地図を完成させたわけではなく、途中で亡くなったので、仕上げ作業は弟子たちによって完成した、ということは初耳でした。

感染症については、そのほとんどが奈良時代から現在に至るまで外来によるもので、まずは海外使節が持ち込むため、最初の感染者は政治家等ハイソな人たちだった。昔は医療などなく体力勝負なのでほぼ亡くなっていたことなど、悲惨なことが想像されます。江戸時代の終盤、欧州の種痘が伝わり、榎林宗建が佐賀藩で最初の種痘を始めたのをきっかけに、各地で種痘所が作られて天然痘の予防が始まることになった訳ですが、当時から牛痘ワクチン接種に対してデマが広まるという、未知なるものへの不安の表出は、現代のコロナ禍と同様で興味を引くところです。

明治に入って医療は進み、「予防医学」が出てきて検疫というクラスター対策が実施されるようになるのですが、お守りやお経で病気に対抗していた時代から、検疫実施まで50年もかかっていないところが、感染症の日本史のすごいところではないか、と感じた講演でした。



## 理 事 会



4月15日（金）、東金商工会館において、東金税務署金井副署長、布塚上席をお招きし、理事会を開催しました。議事の内容は以下の通りです。

- 議事 1 令和3年度 事業報告について
  - 議事 2 令和3年度 収支決算承認について
  - 議事 3 第10回定時総会招集のための決定事項について
- すべて原案どおり承認されました。

## 委員会だより

### 研修委員会

#### ○マナー&電話対応講座

6月8日（水）、東金商工会館において、マナーと電話対応の講座を開催しました。昨年度も開催し大変好評をいただきましたので、今年度も能勢みゆき先生に講師をお願いしました。



テキストを使用しての座学と、グループ内でのロールプレイングを交えながらの講座で、あっという間の5時間でした。

後日、ご参加いただいた会員企業さまから、社員に良い変化が見られましたとのお言葉をいただきました。



### 組織委員会

#### ○会員増強運動が始まります！

令和4年度の会員増強統一月間運動が、9月から12月に行われます。昨年は100件の企業さんが新しく会員になりました。お知り合いの経営者の方で、法人会の会員になられていない会社がありましたら、ぜひお誘いください！法人会のメリットの紹介が13Pに掲載されておりますので、ご確認ください。

# 会員増強!



# 部会だより

## 青年部会

### ○租税教室

6月21日(火)、芝山小学校の6年生を対象に租税教室を行いました。

消費税以外にどのような税金の種類があるのか、どのように使われているのかなど、児童の皆さんに問いかけながら授業をすすめていきました。

授業の終盤には、大好評の体験企画で1億円(レプリカ)の紙幣が入ったケースを持ち上げる体験があります。児童全員に体験してもらい大変喜んでもらえました。



### ○インボイスセミナー

6月17日(金)、東金商工会館において青年部会主催のインボイスセミナーを開催しました。18時からの夜間開催でしたので、日中だと参加が難しい方にもご参加頂けました。

2023年10月1日よりスタートするインボイス制度は、請求書の発行や控除制度などに大きな変化をもたらす制度となります。制度への理解を深め、そのうえで正確に手続きできるよう、今後もインボイスに関するセミナーを開催してまいります。



## 女性部会

### ○“己書”講習会

4月5日(火)、今年度最初の事業となった、女性部会の己書(おのれしょ)講習会を行いました。己書とは、みなさんがよくご存知の書道とは全く違うもので、書き方のコツはありますが、硬いルールはなく、なぞり書きや重ね書き、筆を根元まで付けて(寝せて)書くなど、自分の思いを自由に表現する書です。

わずか90分程度の講習会でしたが、そのまま絵手紙として使用できそうな“ほっこり”とした作品ができあがりました。



## 源泉部会

### ○インボイス制度と電子帳簿保存法の概要

6月9日(木)東金商工会館において、源泉部会主催の「インボイス制度と電子帳簿保存法の概要」についての研修会を開催しました。ここ最近になり、参加者が急増している内容の研修会です。現在は、猶予期間中となっている「電子帳簿保存法」ですが、令和6年1月からは、事業規模に関わらず電子取引に関するデータ保存が義務化されます。インボイス制度と共に、制度の理解と事前の準備が求められています。



佐久間部会長



東金税務署  
有嶋調査官



東金税務署  
布塚上席

## 県法連だより

県法連第9回定時総会、役員大会が6月17日(金)、三井ガーデンホテル千葉において開催されました。すべて原案通り可決・承認されました。また、全国大会(千葉大会)実行委員会も開催され、物産展の出店先等について話し合われました。

その後の役員大会には8名が出席し、県法連の花島会長の挨拶に続き、全法連・県法連の功労者表彰式が行われました。当会からは全法連功労者表彰に齋藤研修委員長、県法連功労者表彰は小倉総務委員長と平賀広報委員長が受賞されました。「会員増強統一月間運動」「年間会員増強」でも表彰され、達成率第1位で当会の矢部会長が代表して表彰を受けました。

コロナ禍で3年ぶりの開催となる親睦会は、矢部会長の会式の言葉から始まり、千葉県知事の熊谷氏からご挨拶がありました。



出席されたみなさん



受賞されたみなさん



花島会長 ご挨拶



熊谷知事 ご挨拶

## 全法連だより

### 全国女性フォーラムに参加して



第16回全国女性フォーラム静岡大会に、部会長・副部会長3名で参加いたしました。

ゲストに俳優の別所哲也氏を迎え、「ショートフィルムのチカラ!多様性ある表現発信とメディアリテラシーの創出」と題して講演いただき、上映された何本かのショートフィルムから、そこに込められた伝える力のエネルギーを感じました。

コロナ禍が心配される中、全国から集まった1000人以上の女性役員たちからのパワーも感じました。最後は来年の愛媛大会へとバトンが渡され、歓迎ムードの中幕を閉じ、有意義な大会となりました。

女性部会長 佐藤 陽子

# ～税務署だより～



## 離任の御挨拶

前東金税務署長 藤井 寛晴

公益社団法人東金法人会の皆様におかれましては、ますます御清栄のこととお慶び申し上げます。

さて、私こと

7月9日付をもちまして東金税務署を最後に国税の職場を定年退職いたしました。

昨年7月に東金税務署に着任して以来、矢部会長をはじめ役員並びに会員の皆様からは、温かい御支援と多岐にわたる御協力を賜りました。お蔭をもちまして、無事職責を果たすことができました。心より感謝申し上げますとともに、厚く御礼を申し上げます。

この一年間は、一昨年に引き続き新型コロナウイルス感染症のため、会の活動には多くの制約があったにもかかわらず、法人会の皆様におかれましては、税務座談会など各種の研修会や講習会の開催をはじめ、女性部会による「税に関する絵はがきコンクール」や、青年部会による「小学校における租税教室」の実施など、税知識の普及や適正・

公平な申告納税制度の維持・発展を目的に様々な事業活動を展開され、さらには、各種の地域社会貢献活動にも積極的に取り組まれました。

皆様の地域社会に密着した活動は、税務行政に携わる者にとりまして、心強い限りであり、法人会の活動に対する皆様の熱意と永年にわたる御尽力に対しまして、改めて感謝申し上げますとともに、深く敬意を表します。

また、昨年度の会員増強運動では、目標達成率で千葉県下ナンバーワンの実績をあげられました。これも、役員並びに会員の皆様の並々ならぬ御努力の賜物であります。今後とも、その組織力を大いに発揮していただき、地域社会における「税のオピニオンリーダー」として、活発な活動を展開されますことを御期待申し上げます。

東金税務署といたしましても、東金法人会の皆様との意思疎通に努めて、協調体制をより一層充実させて、できる限りの御協力をさせていただく所存でありますので、引き続き、税務行政に対する御支援、御協力を賜りますよう、よろしくお願い申し上げます。

結びに当たり、公益社団法人東金法人会の益々の御発展と、会員の皆様の御健勝並びに御事業の御繁栄を心より祈念申し上げ、離任の御挨拶とさせていただきます。

一年間、本当にありがとうございました。

## 東金税務署 幹部異動

(令和4年7月10日発令)

	新		旧	
	氏名	前任(前官職)	氏名	異動先(新官職)
署長	いけがみ まさや 池上 雅也	仙台局・喜多方署・署長	ふじい ひろはる 藤井 寛晴	退官
副署長	たかだ かつり 高田 勝則	千葉南署・副署長	かない つとむ 金井 勉	世田谷署・資産・特官
総務課長	ごとう るい 後藤 累	留任	ごとう るい 後藤 累	留任
管理運営第1統括官	くどう ゆうき 工藤 雄紀	東金・管理運営・上席	かんなり ひとみ 神成 ひとみ	江戸川南署・管理運営1・統括官
徴収統括官	うちだ かずよし 内田 一慶	局・徴収・特整総括一・主査	はなわ おさむ 埴 理	局・徴収部・徴収課・実指専官
個人課税第1統括官	たなか まさゆき 田中 雅之	日本橋署・個人1・統括官	かねこ じゅん 金子 潤	千葉東署・個人1・統括官
個人課税第2統括官	いしばし かよこ 石橋佳世子	留任	いしばし かよこ 石橋佳世子	留任
個人課税第3統括官	たなか たかし 田中 貴	千葉東署・個人1・連調官	やまだ けんじ 山田 研次	成田署・個人4・統括官
資産課税統括官	たかはし はるお 高橋 春生	留任	たかはし はるお 高橋 春生	留任
法人課税第1統括官	ひまた なりあき 日俣 成章	留任	ひまた なりあき 日俣 成章	留任
法人課税第2統括官	しばた そういちろう 柴田宗一郎	局・査察二・主査	あらお よういち 新尾 陽一	足立署・法人3・統括官
法人課税第3統括官	おおわだ まさゆき 大和田雅之	成田署・法人4・統括官	ながしま いくお 永島 郁雄	退官
総務係長	とぐち たかよ 渡口 貴代	神田署・開発特官・調査官	ひろはた せいじ 廣幡 征士	千葉東署・総務課・総務係長
法人課税第1部門 審理調査官(上席)	すずき まきこ 鈴木麻起子	千葉南署・法人1・調査官	ぬのづか せとし 布塚 聡	局・調査三部・調査官



# 税務署からのお知らせ

## 書類の送付先が変わります

令和4年7月11日から「東京国税局業務センター千葉西分室」において東金税務署の一部の内部事務<sup>(※)</sup>を集約して処理する「内部事務のセンター化」を実施することとしております。

令和4年7月11日以降、東金税務署管内の皆様が申告書や申請書等の書類を郵送等で提出される場合は、「東京国税局業務センター千葉西分室」宛てに送付していただきますようお願いいたします。

(※) 申告書の入力処理や納税者の皆様へのお尋ね文書の発送などの事務をいいます。

宛先

東京国税局業務センター千葉西分室  
《郵便番号》262-8507  
千葉県千葉市花見川区武石町1丁目520番地

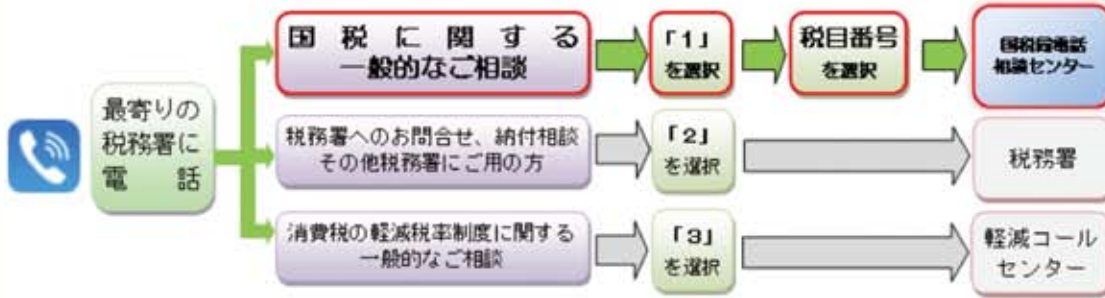
### ご留意いただきたい事項

- 内部事務のセンター化の対象となる税務署（対象署）に申告書、申請書等を提出する場合は、以下のとおり御対応いただきますようお願いいたします。
  - e-Tax（データ）により提出する場合は、従来どおり所轄税務署へ送信してください。
  - 書面により提出する場合は、業務センターへ郵送してください。
  - 書面の申告書、申請書等を業務センターへ直接持ち込むことはできません。
- 業務センターでは電話による税務相談や申告書用紙等の交付は行っておりませんので、電話相談センター又は所轄税務署までお問い合わせください。
- 納税証明書の交付や現金領収、面接による相談等の窓口対応は、従来どおり所轄税務署で行います。
- 「内部事務のセンター化」は、納税者の皆様の所轄税務署を変更するものではありませんが、内部事務を処理するため、納税者や税理士の皆様に対し、業務センターから電話や文書により問合せをさせていただく場合があります。
- 業務センターから送付する文書の種類によっては、責任者名が税務署長のほか東京国税局長となる場合があります。



## 国税の一般的なご相談は国税局電話相談センターへ！

自動音声に従って「1」を選択していただきますと、国税局電話相談センターにおつなぎします。



※ 毎年1～3月の間、所得税、個人事業者の消費税及び雑与税の確定申告に関するご相談は、音声案内で「0」を選択してください。

## 税務署でのご相談は「事前予約」をお願いします！

国税に関する一般的なご相談は電話にてお受けしていますが、具体的に書類や事実関係を確認する必要があるなど、電話での回答が難しい場合には、所轄の税務署で相談をお受けしております。

まずは、電話で相談日時をご予約ください。

※ 自動音声に従って「2」を選択していただきますと、税務署におつなぎします。

## 事業者の方へ！



消費税の  
インボイス  
制度

# 登録申請受付中！

令和5年10月1日からインボイス制度が始まります。  
インボイスを交付する事業者となるには事前に登録申請が必要です。

## 登録申請手続は、e-Taxをご利用ください！！



- ✓ 「e-Taxソフト(WEB版)」、 「e-Taxソフト(SP版)」をご利用いただくと質問に回答していくことで申請が可能です。
- ✓ e-Taxで申請した場合、電子データで登録通知の受領が可能です。



個人事業者の方はスマートフォンからでもe-Taxで申請できます。  
e-Taxのご利用には事前にマイナンバーカードの取得が必要です。

### 「インボイス制度」 ってナニ？

- 売手である登録事業者は、買手である取引相手（課税事業者）から求められたときは、インボイスを交付しなければなりません（また、交付したインボイスの写しを保存しておく必要があります）。
- 買手は仕入税額控除の適用を受けるために、原則として、取引相手（売手）である登録事業者から交付を受けたインボイスの保存<sup>(※)</sup>等が必要となります。

(※) 買手は、自らが作成した仕入明細書等のうち、一定の事項（インボイスに記載が必要な事項）が記載され取引相手の確認を受けたものを保存することで、仕入税額控除の適用を受けることもできます。



## 所長就任 ご挨拶

千葉県東金県税事務所 所長 五十嵐 春彦

公益社団法人東金法人会の会員の皆様には、ますます御清栄のこととお喜び申し上げます。

令和4年4月1日付け定期人事異動により東金県税事務所長に就任いたしました五十嵐でございます。前任の早川と同様、よろしくお願い申し上げます。

公益社団法人東金法人会の役員並びに会員の皆様には、eLTAXの普及、個人住民税の特別徴収制度の推進等、日頃から本県の税務行政に対し、深い御理解と御協力を賜り厚くお礼申し上げます。

また、貴会におかれましては、法人会事業活動を通じ、正しい税務知識の普及や納税意識高揚のための各種研修会、講演会等の開催を始め、多くの社会貢献活動に積極的に取り組まれるなど、地域振興に非常に大きな役割を果たされていることに対して深く敬意を表する次第です。

さて、終息の兆しが見えず今なお私たちの暮らしに多大な影響を与えている新型コロナウイルスの感染拡大や、ロシアによるウクライナへの侵略など、数年前には想像すらできなかったことが次々と起き、本県のみならず国や世界で先行きの見えない社会情勢が続いています。

このような中、千葉県では、喫緊の課題と今後の社会環境の変化等に対応し、県民の命と暮らしを守るとともに、海と緑に囲まれた自然環境や優れた都市機能を生かし、豊かな県民生活を実現できる「千葉の未来」を創造するために、県民の皆様と共に取り組んでいくための道しるべとなる「千葉県総合計画～新しい千葉の時代を切り開く～」を策定しました。新しい総合計画の下、将来の千葉県づくりの方向性を県民の皆様と共有しながら、千葉県の総力を結集し、基本理念として掲げた「『まち』『海・緑』『ひと』がきらめく千葉の実現」を目指してまいります。

当県税事務所におきましても、総合計画に掲げる施策の着実な推進を財政面から下支えするため、その屋台骨である県税収入を確保するとともに、県民の皆様の信頼と協力を得られるよう所員一丸となって公正かつ公平な税務運営に邁進していく所存です。貴会におかれましては、より一層の御指導・御鞭撻を賜りますようお願い申し上げます。

結びに当たり、公益社団法人東金法人会のますますの御発展と会員の皆様の御健勝、御繁栄を心から祈念いたしまして、就任の御挨拶とさせていただきます。

## 税理士会からのお知らせ

# 税金の無料相談

千葉県税理士会東金支部では、毎月第1・第3水曜日(祝日を除く)に、税理士会事務局(東金商工会館3階)で税に関する無料の相談(原則事前予約)を実施しておりますので、是非ご利用下さい。

**新型コロナ感染防止のため、マスクの着用と検温にご協力ください。**

**体温が37.5℃を超える方は、入室をご遠慮いただきます。**

**なお、感染症拡大防止のため中止、延期する場合がありますので、あらかじめご了承ください。**

**連絡先:0475-50-6322 (平日の午前中)**

法人県民税・事業税の電子申告・納税は、

**eLTAX** をぜひご利用ください。

申告・届出・納税  
はネットが便利



地方税ポータルシステム『eLTAX』を利用すれば、法人県民税・事業税の地方税も、インターネット経由で電子申告、電子申請・届出及び電子納税を行うことができます。

千葉県では、既に70%以上（令和4年3月末現在）の法人の皆さまに『eLTAX』による電子申告をご利用いただいております。

## ■eLTAXのメリット

- 自宅やオフィスなどから全国の地方公共団体へ一括で電子申告及び申請・届出ができます。
- 地方税共通納税システムで電子納税ができます。

地方税共通納税システムにより、自宅やオフィスなどから全国の地方公共団体へ一括で納付を行うことができます。インターネットバンキングまたはダイレクト納付（※）を利用して、金融機関等の窓口に出向くことなく、納税いただくことができます。

※ダイレクト納付とは、事前に登録した金融機関口座を指定して、直接税金を納付する方法です。

### 利用可能な手続き（法人県民税・事業税）

電子申告	電子申請・届出	共通納税
<ul style="list-style-type: none"> <li>・ 予定申告</li> <li>・ 中間申告</li> <li>・ 確定申告</li> <li>・ 修正申告など</li> </ul>	<ul style="list-style-type: none"> <li>・ 法人設立・設置届</li> <li>・ 異動届</li> <li>・ 申告書の提出期限の延長の届出・承認申請</li> </ul>	<ul style="list-style-type: none"> <li>・ 電子申告に係る納付</li> <li>・ 見込納付及びみなし納付</li> <li>・ 更正・決定に係る納付</li> <li>・ 延滞金、加算金の納付</li> </ul>

## ■大法人のeLTAXによる電子申告が義務化されました

- 令和2年4月1日以降に開始する事業年度から大法人（※）が提出する申告書は、eLTAXにより提出しなければならないこととされました。

※大法人とは以下に該当する内国法人です。

- ・ 事業年度開始の時ににおいて資本金の額又は出資金の額が1億円を超える法人
- ・ 相互会社、投資法人及び特定目的会社

eLTAXの利用開始や具体的な利用方法等に関する詳細は、  
地方税共同機構が運営するeLTAXホームページをご確認ください。



詳しい情報は、eLTAXホームページをご覧ください。

<https://www.eltax.lta.go.jp/>

ご不明な点は、eLTAXホームページの「よくあるご質問」をご覧ください。

<https://eltax.custhelp.com/>

\*\*\*皆様のご理解とご協力をお願いします。\*\*\*

【お問合せ先】千葉県東金県税事務所 課税課 ☎0475-54-0223

業務中や通勤途中のケガに、健康保険は使えません!!

## お仕事でのケガ等には、労災保険!

- 労災保険制度では、労働者が業務中または通勤途中に災害にあい（以下「労働災害」といいます）、その労働災害によって負傷、または病気にかかった場合には、労働者の請求に基づき、治療費の給付などを行っています。
- しかし、近年、労働災害であるにもかかわらず、労災保険による給付を受けるための請求を行わず、健康保険を使って治療を受ける方が見られます。

**!** お仕事でのケガ等に健康保険を使うと、一時的に治療費の全額を自己負担しなければなりません!

**健康保険は、労働災害とは関係のない傷病に対して支給されるものです。**

- 労働災害によって負傷、または病気にかかったにもかかわらず、健康保険を使って医療機関で治療を受けた場合、治療費の全額を一時的に自己負担することとなってしまいます。



労働災害の場合は、必ず労災保険を請求しましょう

労災保険のご相談は・・・

お近くの**労働局・労働基準監督署**へ

労災保険制度に関するご質問については、「労災保険相談ダイヤル」でもお答えしていますのでご利用ください。

0570-006031 / 受付時間9:00~17:00 (土日祝日除く)



厚生労働省・都道府県労働局・労働基準監督署

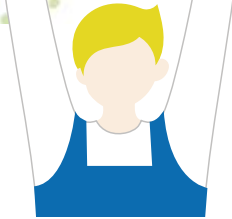
問合せ先

東金労働基準監督署 労災課

〒283-0005 東金市田間65 電話番号 0475(52)4358

# 東金法人会 会員のメリット

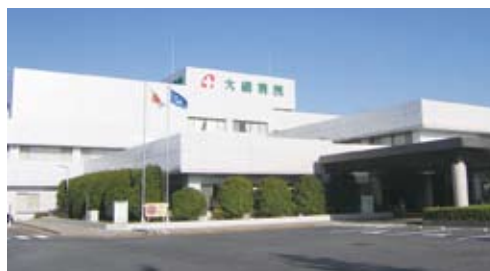
人間ドック  
補助制度



経営者の皆さま、社員の  
皆さまの健康管理にぜひ  
ご活用ください。



浅井病院 《4,000円補助》  
東金市家徳38-1 ☎0475-58-1407



国保大網病院 《3,000円補助》  
大網白里市富田884-1 ☎0475-70-1082

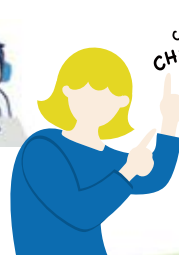


高根病院 《4,000円補助》  
芝山町岩山2308 ☎0479-70-8051

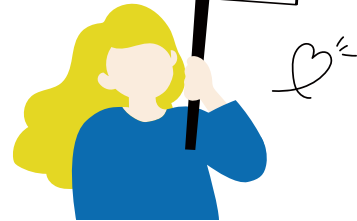
健康診断



年2回（夏と冬）、東金商工会館・横芝  
光町健康づくりセンタープラム・松尾ふれ  
あい館等で「1日人間ドック形式」の生活  
習慣病健診を実施しています。会員特別  
料金で受けられますので、「労働安全衛  
生法」に基づく「一般定期健康診断」と  
してご利用ください。



福利厚生  
制度



大同生命・AIG 損保・アフラック  
から法人会会員に特化した保険の  
提供と、団体割引での加入ができ  
ます。

**DAIDO**

大同生命保険(株)千葉支社  
☎043-247-8861

**AIG** AIG 損保

AIG 損保(株)千葉支店  
☎043-350-3170

**Aflac**

アフラック千葉総合支社  
☎043-241-5873



会員割引協賛店を利用する際、上記  
の会員証提示で（原則現金払い）、  
代金の割引、粗品進呈等、さまざま  
なサービスが受けられます。



# 企業戦士の素顔

## エハラピーナツ株式会社

- ▶代表取締役:江原 良枝
- ▶所在地:山武郡芝山町新井田52-26
- ▶創業:1959(昭和34年)
- ▶事業内容:製造業(落花生の加工販売)
- ▶電話:0479-77-0146 FAX:0479-77-2335
- ▶URL:https://ehara-p.com



初夏の清々しい風が渡る午前、道の駅「風和里」のすぐ近くにある店舗に伺いました。

**Q:** 開店早々にお時間をいただき、ありがとうございます。早速ですが、創業が昭和34年ということは、お父様が始められたお店ですか？

**江原代表:** はい、おかげさまで創業60周年を迎えられました。父は富里の農家の7男、母は旧山武町の商家の7女でしたので間の芝山の地で独立しました。当時、芝山には落花生店は2軒、名産地の八街は最盛期で200軒はありました。父が契約農家を開拓していき、専用農地での落花生で「茹で落花生」の生産販売も始めました。離農の傾向を察知してもっと農地を確保、拡張したかったようでしたが、商家出の母の意向から店舗の整備を優先して現在に至りました。

**Q:** この店舗の裏にある工場では、どのような作業をされているのですか？

**江原代表:** 農家さんから入荷した落花生をまず、目利きで仕分けします。殻つきのまま売れるものとそうでないもの、そうでないものは、実だけにして売れるものと、さらに加工するものに分けていきます。そして精製加工します。原材料として出荷するものもあります。

**Q:** 何人くらいで作業されていますか？

**江原代表:** スタッフは10名ですが、繁忙期には増員します。秋に収穫して12月いっぱいまでは、もう休みなしです。

自分たちは目で見ながら食べますが、お客様は袋から直接口に運ばれますので、品質管理には気を遣います。以前は作柄の質が高く作業が割と一定でしたが、震災以降は気候変動が激しくなって作柄が安定しないため、精製の過程が畑ごとに違って複雑になりました。農業生産品は工業と違い、規格通りに作れないので難しいところ。それでも店としては「美味しい落花生」を届けたい。それと商品にも人にも誠実でありたいと思ってやってきました。

**Q:** 苦労話を教えてください

**江原代表:** 2011年、震災の年の10月に専務だった母を、翌年5月に社長の父を亡くしたのですが、同時に風評被害もあって公私共に辛い時を過ごしました。それと、このコロナ禍ですね。このはにわ道を全く車が通らなくなったんです。お客様の傾向として手土産で落花生を買われる人が激減して、ほぼ自家用の購入になりましたね。消費者の様相が確実に変わってきました。これからも落花生の消費はなくならないでしょうが、いつまでも同じ事業形態では限界が来るように感じています。これからの課題です。

**Q:** 大変な10年でしたね。では、自慢話は如何でしょう

**江原代表:** 何とか父の後を継いでやってこれている私の支えとなっている息子、会社のスタッフ、そして多くの落花生が美味しいと言ってくれるお客様の存在です。

**Q:** 事前アンケートで「趣味は？」でたくさん書かれているのですが。

**江原代表:** 犬と遊んだり、音楽鑑賞にライブ、そしてカラオケ。アニメや映画、手芸、花。以前はテニスやスキーもやっていたね。思いつくまま書いてしまいました。「命短し恋せよ乙女」が座右の銘なのですが、人だけでなくあらゆる感動を与えてくれるものに対して素直に感じて、また楽しくありたいと思っています。小さな事でも、私にとっての「初」を毎年3つ、トライしてます。

**Q:** 書かれている字も綺麗なのが印象的でした。書道を習われていたのですか？

**江原代表:** 子供の頃に少し、元々筆は好きなので3年ほど習いました。でも続かないんですよ。父に似て器用貧乏でそこそこ何でも出来てしまう。でも、ちゃんとは出来ない。忍耐強くないのでコツコツと続けられない。寡黙に仕事する人を尊敬します。

**Q:** 音楽はどんなものを？

**江原代表:** ロックです。氷室京介のファンなので、ハードロック系のものや、息子とはアニソンやB'z、ワンオクもカラオケで歌います。工場で焙煎中にサビだけ歌ったりと、思い切り歌うとリフレッシュ効果で楽しく良い仕事ができます。映画やアニメは感動だけではなく、自分と違う人々の視点や感覚・気付きを貰えるので、よく観ます。トップガンは熱くてクール、最高でした。

趣味、興味、話題、どれも幅広い年齢層に対応できそうですね。今日はありがとうございました。



## 記者後記



とてもポジティブで明るい江原社長にパワーの源は？と尋ねると、「遺伝子とピーナツ！」と即答されました。強くたくましい昭和の人であったお父さまからは「器用さ」を、人気者であったお母さまからは「おおらかさと元気」を受け継いで、これからも美味しいピーナツをみなさんに送り届けてくれることでしょう。



### 千葉県立農業大学校

千葉県立農業大学校は、九十九里平野を見下ろす東金市家之子の台地にある県立の専修学校です。前身の千葉県農業大学校は、農業短期大学校と農業経営短期大学校を統合して昭和54年に同地に開校しました。その後、平成24年に専修学校「千葉県立農業大学校」となりました。本県唯一の農業者研修施設として、これまでに3000人以上の卒業生を社会に送り出しています。

「志農創造」の校訓のもと、千葉県農業の発展に寄与する優れた担い手及び指導者の育成を教育目標に掲げて、次の4つの教育理念を以って学生たちに実践的な農業教育を行っています。



＊広い視野を持つ豊かな人間性の形成 ＊高度な専門知識・技術・経営管理能力の習得 ＊地域社会における指導者としての資質の養成 ＊土に根ざした実践力のかん養

施設は家之子の本校に本館、体育館、学生寮等の施設、学習に必要な設備、実習農場等合計15ヘクタール備えています。他に東金市油井に農業研修科の実習農場4ヘクタール、千葉市緑区に農業機械化の研修施設として運転技能コースを備えています。

本校には、農学科と研究科があり修業年限は各2年。入学資格は、農学科が高卒程度、研究科は農学科卒か短大卒程度です。農学科の1年次は全寮制で共同生活を通して自主性・協調性を高めるとともに、仲間、ネットワーク作りの基となっています。教養科目と専門性の高い科目が必修、選択と幅広くあり、両立しているので広い視野を養っていく配慮がなされています。

専修学校であることから卒業時には、専門士（農業専門課程）の称号が付与されます。また、4年制大学への編入学も可能ですし、多



種多様な免許・資格の取得ができるので就職にも有利です。農学科は、1年次後半から専攻教室に所属し、自ら設定した課題で卒業研究ができます。全国の農業大学校の中で最も多彩な11もの専攻教室（作物・施設野菜・露地野菜・果樹園芸・花き園芸・畜産・情報経営・食品加工・生物工学・土壌肥料・病害虫）があるので、進路に応じた実践的な専門知識・技術を習得できます。

広い実習農場では、日々それぞれの専攻教室で水稲をはじめ、さつまいも等のイモ類、らっかせいなどの豆類の栽培。ビニールハウスでのイチゴ、トマトなどの果菜類、ネギ等の葉菜類、ダイコン、ニンジン等の根菜類や梨、ブドウ、ブルーベリー等の落葉果樹、切り花、鉢花の栽培。牛、豚、ヤギ、鶏の飼育がおこなわれています。また、先進農家等への派遣実習が

あり、実践的なカリキュラムになっています。

さらに、近年では、ドローンやICT、IoT等スマート農業など先進農業技術の導入や農産物の素材の特徴を捉えた食品加工・商品開発実習の強化など、学生の進路に応じて、就業後の農業経営や農業関連企業等で活躍できる人材の育成を目指したカリキュラムの充実を図っています。

研究科は、農学科の先の高度な知識を学びます。授業科目は座学が3割、実習と演習が7割を占め、実践的な技術や問題解決力を高める配慮がなされています。研究科の学生は全員出資して「千葉農大商店模擬会社」を運営し、農作物の生産、仕入、販売、経理、営業、企画等役割分担して農業経営を実習することで、生産から販売の過程と商品開発を総合的に学習でき、高い経営感覚を習得できます。さらに、進路・志望に応じたインターンシップ研修等のキャリア教育が充実しています。



また、同校では、農業に意欲的に取り組もうとする方や、新規就農希望者を対象として短期の農業入門研修や3～12か月の長期研修を開催しているほか、農業



者や新規就農希望者等を対象に農業機械の安全操作・整備に関する研修を開催しています。

(参考資料：千葉県立農業大学校入学案内等)

### 東金校（農学科・研究科）・油井農場（農業研修科）



#### <交通（本校）>

- ① JR 東金線求名駅下車、徒歩約30分
- ② JR 東金線東金駅下車、「東金駅入口」から、ちばフラワーバス「成東駅」行きに乗り、「家の子」で下車、徒歩約10分
- ③ JR 総武本線成東駅下車、ちばフラワーバス「千葉駅」行きに乗り、「家の子」で下車、徒歩約10分
- ④ JR 千葉駅下車、ちばフラワーバス特急フラワーライナー「成東」行きに乗り、「家の子」で下車、徒歩約10分

## 事務局だより

## 「第38回全国大会 千葉大会」のご案内

今年度の全法連 全国大会は千葉県の幕張メッセを会場に、10月13日(木)に開催されます。講演会は、ニュースキャスターの安藤 優子氏を迎え、講演いただきます。当日は販売ブースを設けて、各単体会から、会員企業さんのお店を出店予定です。昨年度は延期になっていた岩手大会がリモート開催でしたが、千葉大会は感染拡大防止に配慮して現地開催がされることを期待しましょう!

## 8月～11月の行事予定

8月	2日(火)	生活習慣病健診	横芝光町 健康づくりセンタープラム
	3日(水)	//	東金商工会館
	4日(木)	//	//
	5日(金)	//	//
	13日(土)～16日(火)	事務局夏季休業	
	24日(水)	会員増強運動推進会議	サンライズ九十九里
9月	1日(木)	決算法人・インボイス制度説明会	東金中央コミュニティセンター
	5日(月)	チャリティーゴルフ大会	東千葉カントリークラブ
	13日(火)	税制委員会 インボイスセミナー	東金商工会館
10月	4日(火)	チャレンジe-Tax研修会	東金税務署
	13日(木)	全国大会 千葉大会	千葉県 幕張メッセ
	14日(金)	新設法人・インボイス制度説明会	東金中央コミュニティセンター
	17日(月)	パソコンセミナー	芝山町 ゆめパーク牧野
	21日(金)	パソコンセミナー	芝山町 ゆめパーク牧野
11月	7日(月)	決算法人・インボイス制度説明会	東金中央コミュニティセンター
	9日(水)	会員増強運動検討会議	東金商工会館
	11日(金)～17日(木)	税を考える週間	
	16日(水)	納税表彰式	
	18日(金)	青年部会 租税教室	横芝光町立 上堺小
	25日(金)	全国青年の集い	沖縄県 沖縄アリーナ

※予定が変更となる場合がございますので、詳しくはホームページをご覧ください。

e-Tax ご利用の場合は法人事業概況説明書の「16 加入組合等の状況」欄に東金法人会会員と入力しましょう。

発行所/公益社団法人 東金法人会 東金市東岩崎1番地5 TEL.0475(52)0022 FAX.0475(52)4397

発行人/会長 矢部 愼一 編集責任者/平賀 修

URL <https://www.togane-hojinkai.or.jp> E-mail [togane-h@amber.plala.or.jp](mailto:togane-h@amber.plala.or.jp)

