

つくも

2021

vol.197

令和3年春号



法人会キャラクター
ケンタクくん

コロナに
負けない
ディスタンス



千葉県PR
マスコットキャラクター
チーバくん



蓮沼交流センター

話題のコーナー

企業戦士の素顔



山武郡九十九里町
日栄飼料株式会社
代表取締役：菅 忠信

会社
訪問

18pに掲載しています。

主な内容

- 第9回 定時総会
- 委員会だより
- 部会だより
- ブロックだより
- 全法連だより
- 税務署だより
- 東金県税事務所からのお知らせ
- 税理士会からのお知らせ
- 東金労働基準監督署からのお知らせ
- 会社訪問”企業戦士の素顔”
- 郷土史跡名所めぐり
- 事務局だより

公益社団法人 東金法人会 第9回 定時総会

開催のお知らせ

開催日：令和3年5月28日(金)

会 場：サンライズ九十九里

九十九里町真亀4908 TEL0475-52-0022(東金法人会 事務局)

〈議 事〉

第1号議案 令和2年度事業報告の件

第2号議案 令和2年度収支決算承認の件

第3号議案 任期満了に伴う役員改選の件

〈報告事項〉

令和3年度事業計画並びに収支予算について

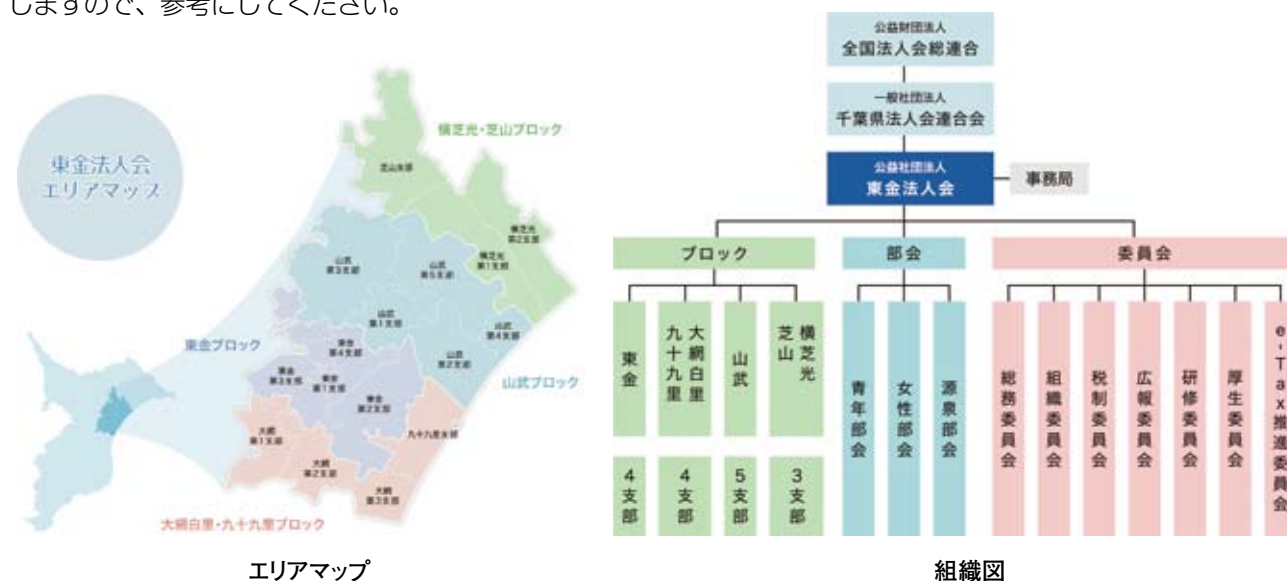
定時総会の前に『楓弦楽四重奏団』によるスペシャルコンサート、
総会後には交流会を予定しております。

「(公社)東金法人会 第9回定時総会」のハガキに出欠をご記入のうえ
ご返送下さいますよう、ご協力をお願いいたします。
なお、定時総会にご欠席の場合は、委任状または議決権行使書が必要になりますので、
必ずご返送下さいますようお願いいたします。

※新型コロナウイルス感染症拡大防止を考慮し、開催を中止する場合がございます。

ブロック・支部の再編成について

令和3年4月より、大網白里ブロックと九十九里ブロックが統合し、『大網白里・九十九里ブロック』になりました。また、九十九里第1支部と九十九里第2支部は『九十九里支部』になりました。これにより東金法人会は、5ブロック・17支部から、4ブロック・16支部の構成に変更となりました。以下にエリアマップと組織図を掲載しますので、参考にしてください。



令和2年度 理事会

1月28日(木)、東金商工会館において、第3回理事会が行われました。例年お越しいただいている税務署職員他、来賓の皆様の出席はご遠慮いただき、出席の役員は検温・マスク着用はもちろんのこと、アクリルパーテーションを設置し、間隔を空けて着席しました。議事審議の内容は以下の通りです。

- 議事1 全法連・県法連功労者表彰について
- 議事2 理事が関与する取引について
- 議事3 職員就業規則の一部改訂について
- 議事4 ブロック・支部運営規則の一部改訂について

すべて原案通り承認されました。

また、3月17日(水)、東金商工会館において、第4回理事会を行いました。

下記の議事につきまして、原案通り承認されました。

- 議事1 令和3年度事業計画(案)について
- 議事2 令和3年度予算(案)について
- 議事3 資金調達及び設備投資の見込みについて
- 議事4 優良経理担当者の表彰について



1/28 理事会



3/17 理事会

委員会だより

組織委員会

○新会員のご紹介(令和3年3月末日現在)

支部名	名 称	業 種
大網白里1	(株)茂木架設	建設業

※個人情報公開先のみ掲載

税制委員会

○税制セミナー

12月9日(水)、税制委員会主催で、「企業経営者の相続税対策」セミナーを開催しました。セミナーに先立ち、東金税務署の担当官より、税制改正についてと、マイナポイントについての説明をしていただきました。



税理士 小林 壽史先生

セミナー講師は千葉県税理士会、東金支部長の小林 壽史(ひさふみ)先生にお願いし、相続税の計算の仕組みや事業承継の税務などについて、お話していただきました。経営者の方ならだれもが気にする部分ですが、なかなか踏み込んで質問することのできない分野を、優しい語り口で丁寧に、ご説明いただきました。今後訪れる「その時」に備えて、役立てていただけたらと思います。



東金税務署 布塚 上席

研修委員会

○パソコンセミナー

令和2年度前半のパソコンセミナーはコロナウイルス感染症防止のため、中止になりました。そこで後半のパソコンセミナーは二日間の開催にしました。

初日は昨年に引き続き、福井崇子先生の「PowerPointの作成テクニック」と「Excelスキルアップ」の講座で、二日目は土肥弘孝先生の「Webマーケティング戦略」と「Web無料ツール体験」の講座でした。ご自分のノートパソコンを持参していただき、実際に操作をしながら進めました。

日常の業務で使用しているパソコンですが、新たな技術・裏技、ホームページの改善策など、知りたくてもそのままになってしまっていることを詳しく教えていただきました。セミナー後、個人的に質問に行かれる方もいっしょり、有意義なセミナーになりました。



福井先生



土肥先生

厚生委員会・青年部会

○マスク寄贈

社会貢献活動の一環として、管内6市町の小学校新1年生を対象にオリジナル抗菌マスクを寄贈しました。

寄贈にあたり、当会の会員企業様に依頼し、法人会キャラクター「けんたくん」のイラスト入りオリジナル抗菌マスクを製作しました。

例年、防犯ホイッスルを寄贈しておりましたが、コロナ禍という、かつてない状況下で寄贈品の見直しを図り、抗菌マスク寄贈の運びとなりました。

新学期が始まりましたら、各市町・教育委員会を通じて新1年生に配布される予定です。子どもたちの健康と感染防止のためにご活用いただけたら幸いです。



東金市



九十九里町



山武市



大網白里市



芝山町



横芝光町

部会だより

青年部会

○租税教室

(公社) 東金法人会青年部会では、1月15日(金)に大網白里市立白里小学校6年生42名を対象に、租税教室を開催いたしました。昨今のコロナ禍の中ではありましたが、白里小学校のご希望により開催し、とても有意義な租税教室が出来ました。

本来であれば6年生のカリキュラムの中には国会議事堂の見学等の校外学習がありましたが、今年度はコロナ禍で中止となってしまいました。楽しい学校生活に少しだけ窮屈感がある中で、楽しんで税金のことを勉強できるかを考えながらの1時間でした。

学校の施設や先生たちのお給料・教科書等が税金から支払われているお話をはじめ、お年玉にも貰いすぎると税金がかかるお話しや、税金がなくなったらどうなるかをアニメを使って勉強しました。みんな素直に聞いてくれ、最後には1億円のサンプルをみんなに持ってもらい、税金の必要性と重要性、そして社会の仕組みをお伝え出来たと思います。

この租税教室は毎年行っておりますが、今後も管轄エリア各地の小学校で開催をしていき、青年部会の継続事業にしていきたいと思っております。



女性部会

○税に関する絵はがきコンクール

2月9日(火)、東金市中央公民館において、女性部会主催による「税に関する絵はがきコンクール」の審査会を行いました。毎年、夏休み前に各小学校に応募のお願いをし、9月下旬に審査会をしております。今年度はコロナ禍で夏休みが短縮されたため

学校や児童さんの負担を考慮し、応募期間を冬休み明けまで延長し、作品を募りました。

コロナ禍で学校側の不安定なスケジュールの中、413もの作品が集まりました。その中から、特に優秀な作品として表彰されたものをご紹介します。また、令和3年度も6年生を対象に実施する予定ですので、多くの応募をお待ちしております。



松井部会長 事前審査の様子



審査会の様子



令和2年度 第8回 絵はがきコンクール受賞作品一覧 (敬称略)



東金法人会会長賞
東金市立日吉台小学校
佐藤 風紗



東金法人会 女性部会長賞
大網白里市立白里小学校
片岡 望愛



千葉県法人会連合会
女性部会連絡協議会会長賞
大網白里市立大網東小学校
地引 柚奈



東金税務署長賞
大網白里市立大網東小学校
米澤 かりん



金賞
東金市立日吉台小学校
鈴木 蓮望



銀賞
九十九里町立豊海小学校
佐久間 莉愛



銀賞
大網白里市立大網小学校
大橋 千愛里



銅賞
大網白里市立白里小学校
齋藤 凛



銅賞
東金市立福岡小学校
高山 夢



銅賞
大網白里市立瑞穂小学校
川嶋 朱里



佳作
大網白里市立大網小学校
坂元 明愛



佳作
大網白里市立瑞穂小学校
加藤 心有



佳作
大網白里市立瑞穂小学校
三橋 陽菜



佳作
山武市立緑海小学校
成川 咲良



佳作
東金市立福岡小学校
農宮 愛理



佳作
大網白里市立大網小学校
佐瀬 優瑞希



佳作
山武市立大富小学校
油橋 怜奈



佳作
山武市立山武北小学校
ヒマーディ マーリヤン

ブロックだより

〔東金ブロック〕

東金ブロックは令和3年冬、東金市立鴛嶺小学校と城西小学校へ図書の寄贈を行いました。昨年の2校に続いての寄贈です。それぞれの学校から希望を聞き、必要な図書をご用意しました。今回は国語辞典や和英辞典といった、授業での調べ学習に使用できる辞典の希望がありました。現在使用している実際の辞典を見せていただくと、丁寧に修理をし、繰り返し使われている様子でしたが、確かに古く、色があせていました。寄贈した辞典はカラー印刷でイラストが多く、わかりやすい説明文になっています。今回の寄贈図書は読書だけでなく、国語や英語の授業にも役立てていただけそうです。



城西小学校



寄贈された図書



鴛嶺小学校

〔山武ブロック〕

山武ブロックは令和3年3月、春休み前の学校におじゃまし、図書の寄贈を行いました。今年度は山武市立緑海小学校、鳴浜小学校、南郷小学校の3校へ寄贈しました。贈呈式の撮影に児童さんが加わってくれた学校もありました。今後もコロナ禍のため、学校での活動が制限されると思いますが、休み時間などに寄贈図書を活用していただけたらと思います。



緑海小学校



鳴浜小学校



南郷小学校

〔九十九里ブロック〕

九十九里ブロックは令和3年2月、九十九里町に検温消毒液器の寄贈を行いました。九十九里中学校、片貝小学校、豊海小学校、九十九里小学校に置いていただくため、4台寄贈しました。今や、新型コロナウイルスの感染症拡大防止のため、公共の施設、商業施設、会社等、あらゆる場所に消毒液器が置かれています。小中学校には毎日、保護者の方や教材等の搬入業者の方々が来訪されます。児童・生徒さんたちをウイルスから遠ざけるためにもぜひ、役立てていただけたらと思います。



〔横芝光・芝山ブロック〕

横芝光・芝山ブロックは例年同様、ベンチの寄贈をしました。今年度は旧横芝町の「ふれあい坂田池公園」に、2基、設置しました。参加された役員さん方は、いつも現場で使用しているスコップ・電気ドリル・発電機・水平器などを持ち寄り、みんなで力を合わせて作業をしていました。基礎を埋めるために切り取った芝生は、土が見えている場所に置くなど、後処理もばっちりです。ベンチは、遊具で遊ぶ子供たちを見守る時や、散歩の途中の休憩場所として、長く使われるといいと思います。



《親睦ゴルフ》

3月23日、山田ゴルフ倶楽部において、恒例となっておりますブロック親睦ゴルフ大会を行いました。好天に恵まれ、27名の参加者が腕を競いました。コロナ禍ですので、パーティー・表彰式は行わず、プレーを楽しみました。窮屈な毎日ですが、安全面を第一に考え、社会貢献活動やブロック事業を行っていききたいと思います。



REMOTE WORK START

令和2年度はコロナ禍のために、全法連や県法連主催の多くの会議・セミナー等が中止になりました。そんな中、年が明けてからは、徐々にリモートによる会議が開催されるようになりました。

事務局ではパソコンをリモート会議用に設定し、環境を整えて、いくつかの会議やセミナーに参加しました。以下に矢部会長が参加した全法連の総務委員会、小林税制委員長と野口税制副委員長が参加した税制セミナー、事務局職員3名が参加した事務局セミナーの様子を掲載します。

メリット、デメリットはありますが、今後はこのように人の移動・集中を避けた方法での会議・セミナー等が主流になってくるのかもしれませんが。



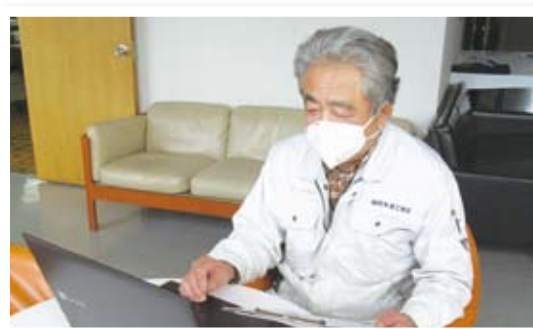
2月25日(木)
総務委員会に出席の矢部会長



総務委員会のリモート会議



2月16日(火)
税制セミナーに参加の小林税制委員長



2月16日(火)
税制セミナーに参加の野口税制副委員長



3月5日(金)
事務局セミナー受講の様子



プロジェクターで映した画面

東京国税局協力



決算法人説明会 動画配信

コロナ禍により、感染症対策のため例年通り会場での説明会実施が困難な中、令和2年の税制改正等について、東京国税局協力のもと、消費税・源泉所得税・法人税編について動画でわかりやすく解説します！

会員
限定

視聴期間

令和3年6月末まで

掲載場所

東法連HP内

会員専用ページ

をクリック！

※ユーザー名・パスワードがご不明な場合、各法人会事務局までお問い合わせください。

東法連HP



東法連
Twitter



第1回
(約35分)



東京国税局 課税第二部 消費税課 消費税第2係 野村国税実査官
令和2年度税制改正等の概要 (消費税法関係編)

<https://www.tohoren.or.jp/>



「会社の決算・申告の実務」の他、「会社の税金ガイドブック」「税制改正のあらまし」を無料で配布いたします。

上記、ご希望の方は
東金法人会事務局まで
☎ 0475(52)0022
FAX0475(52)4397

第2回
(約20分)



東京国税局 課税第二部 法人課税課 源泉所得税審査指導係 田中国税実査官
決算法人説明会(源泉所得税編) 勘定科目別に見た源泉所得税のポイント

第3回
(約40分)



東京国税局 課税第二部 法人課税課 審査指導第1係 岡部国税実査官
決算法人説明会(法人税編) 法人税申告のポイント

制作：一般社団法人 東京法人会連合会

視聴方法

(一社)東京法人会連合会ホームページへアクセス

<https://www.tohoren.or.jp/> → ページ右上「会員専用ページ」をクリック → ユーザー名に「tohoren2」、パスワードに「reiwa2tohoren」と入力 → 「東京国税局協力：決算法人説明会動画」よりご視聴いただけます。



事業者の方へ

消費税 インボイス制度

令和3年10月1日から



登録申請書
受付開始!

令和5年10月1日から

「適格請求書等保存方式（インボイス制度）」が導入されます。
適格請求書発行事業者（登録事業者）のみが適格請求書（インボイス）を交付することができます。



制度導入までのスケジュール

登録申請書は、
令和3年10月1日
から提出が可能です。

令和3年10月1日

登録申請書の
受付開始

令和5年10月1日から登録を受けるためには、原則として、
令和5年3月31日までに登録申請書を提出する必要があります。

令和5年3月31日

令和5年10月1日

インボイス制度
の導入

登録事業者になろうとする事業者の方は「適格請求書発行事業者の登録申請書（登録申請書）」の提出が必要です。
登録申請書提出後、税務署から登録番号などの通知が行われます。

※ 登録番号については、法人番号を有する事業者の方は「T+法人番号」、それ以外の事業者の方は「T+13桁の数字（新たな固有の番号）」が登録番号となります。



登録申請は、**e-Tax**をご利用
いただくと手続きがスムーズです。



個人事業者の方はスマートフォンからでも申請できます。

インボイス制度については13pをご覧ください。➡

インボイスってナニ？

電子データ
(電子インボイス)
でもOK!

- ▶ 売手が買手に対して、正確な適用税率や消費税額等を伝えるものです。具体的には、現行の「区分記載請求書」に「登録番号」、「適用税率」及び「消費税額等」の記載が追加されたものをいいます。

● 現行の区分記載請求書とインボイスとの記載事項の比較

<区分記載請求書(現行)> ~令和5年9月

請求書		【記載事項】
〇〇株式会社	株式会社	① 請求書発行事業者の氏名又は名称
●年●月分		② 取引年月日
■月▲日 割りばし 550円		③ 取引の内容(軽減対象税率の対象品目である旨)
■月▲日 牛 肉 ※ 5,400円		④ 税率ごとに区分して合計した対価の額
合計 43,600円		⑤ 書類の交付を受ける事業者の氏名又は名称
(10%対象 22,000円)		
(8%対象 21,600円)		
※は軽減税率対象		

<インボイス> 令和5年10月~

請求書		【記載事項】
〇〇株式会社	株式会社 (T.1234...)	区分記載請求書に以下の事項が追加されたもの
●年●月分		① 登録番号 《課税事業者のみ登録可》
■月▲日 割りばし 550円		② 適用税率
■月▲日 牛 肉 ※ 5,400円		③ 税率ごとに区分した消費税額等
合計 43,600円		
10%対象 22,000円 内税 2,000円		
8%対象 21,600円 内税 1,600円		
※は軽減税率対象		

「インボイス制度」ってナニ？

- ▶ 売手である登録事業者は、買手である取引相手(課税事業者)から求められたときは、インボイスを交付しなければなりません(また、交付したインボイスの写しを保存しておく必要があります)。
- ▶ 買手は仕入税額控除の適用を受けるために、原則として、取引相手(売手)である登録事業者から交付を受けたインボイス(*)の保存等が必要となります。

(*) 買手は、自らが作成した仕入明細書等のうち、一定の事項(インボイスに記載が必要な事項)が記載され取引相手の確認を受けたものを保存することで、仕入税額控除の適用を受けることもできます。



e-Taxに関する情報



e-Taxに関する詳しい情報は、e-Taxホームページ(<https://www.e-tax.nta.go.jp>)をご覧ください。利用開始の手続、推奨環境及びよくある質問(Q&A)などをお知らせしています。

インボイス制度に関するお問合せ先

- インボイス制度に関する一般的なご相談は、専用ダイヤルで受け付けております。
【専用ダイヤル】0120-205-553(無料)
【受付時間】9:00~17:00(土日祝除く)
- 詳しくお知りになりたい方は、国税庁ホームページ(<https://www.nta.go.jp>)の「インボイス制度特設サイト」をご覧ください。

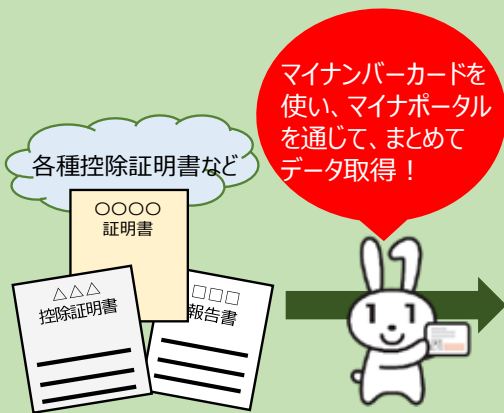


国税庁 法人番号7000012050002

2020.10

マイナンバーカードで申告を簡単・便利に！

～マイナポータルを活用した情報連携～

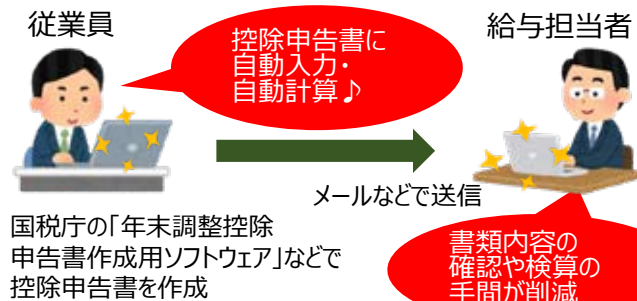


※ご利用には、控除証明書などの発行主体がマイナポータル連携に対応している必要があります。

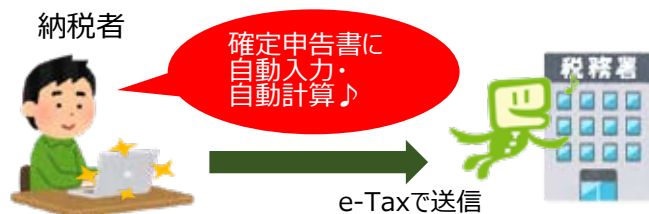
マイナポータルを活用した申告について、詳しくはこちらから！



年末調整 (令和2年10月からスタート)



確定申告 (令和3年1月からスタート)



～e-Taxのメリット～

スマホでもっと便利に

確定申告書等作成コーナーでスマホ申告できる方の対象範囲を広げました。今後も便利な機能を追加する予定です。

メリット

いつでも

確定申告期間中は24時間（その他の期間は平日24時間）、オンラインで申告書の提出ができます。

本人確認書類の提出が不要

e-Taxで提出すれば、本人確認書類の提示または写しの添付が不要です。

e-Taxで申告するには？

- 1 マイナンバーカードを取得
- 2 マイナンバーカード対応のスマートフォン又はICカードリーダを用意
- 3 国税庁ホームページの「確定申告書等作成コーナー」へ



取得には1か月程度かかるよ。早めの申請がおすすめ！

マイナンバーカード対応のスマホ一覧はこちらから！



東金県税事務所からのお知らせ

令和3年度自動車税の 納期内納付について

自動車税の納期限は、5月31日(月)です。4月30日に納税通知書が送付されますので、最寄りの金融機関やコンビニエンスストアで納期限までに納めましょう。

(問合せ先) 東金県税事務所: Tel0475-54-0223

自動車税事務所: Tel043-243-2721

法人県民税・法人事業税の 申告・届出にはeLTAXが便利です

eLTAX(エルタックス)は、地方税の申告・申請・届出・納税をオフィスや自宅からインターネットを通じて簡単に行うことができるシステムです。複数の地方公共団体にも一括で手続きできます。詳しくはエルタックスホームページをご覧ください。

エルタックスホームページ: <http://www.eltax.jp/>

(システムに関する問合せ先)

エルタックスヘルプデスク: Tel0570-081459

(県税に関する問合せ先)

東金県税事務所課税課: Tel0475-54-0223

事業主の皆様へ大事なお知らせ

千葉県と県内全市町村では 個人住民税の特別徴収を徹底しています

所得税の源泉徴収義務がある給与等の支払者には、個人住民税の特別徴収を実施する義務があります。千葉県と県内全市町村では特別徴収徹底の取組みを行っていますので御協力をお願いいたします。

(手続きに関する問合せ先) 各市役所又は役場の課税課又は税務課

(制度に関する問合せ先) 東金県税事務所 収税課 Tel0475-54-0223

東金県税事務所は仮設庁舎で業務を行っております。

住所: 〒283-8501 東金市東新宿17-6 仮設庁舎1階

電話: 0475-54-0223



就任挨拶



千葉県税理士会 東金支部 支部長 古川 清

春陽の候、公益社団法人東金法人会の会員の皆様には、ますますご清栄のこととお喜び申し上げます。また、一方で、新型コロナウイルス感染症の拡大に伴い色々な面でご苦労をされている会員の皆様には、心よりお見舞いを申し上げます。

この度、役員改選により4月1日より東金支部長に就任いたしました古川でございます。何卒よろしくお願ひ申し上げます。

東金法人会の役員及び会員の皆様には、日頃より法人会の活動を通して税理士会の活動に深いご理解とご協力を賜り、厚く御礼申し上げます。また、貴法人会におかれましては、日頃から研修会や講演会、各種委員会・部会活動を通じて、税の知識の普及、納税意識の向上を図ると共に、地域の発展に貢献されていることに対しまして、改めて深い敬意を表するものでございます。

さて、今後の税務について一言申し上げます。令和5年10月に導入される消費税等に係る適格請求書等保存方式（いわゆるインボイス制度）について、本年10月から適格請求書発行事業者の登録申請が開始されます。一昨年10月の消費税等の軽減税率の導入に続き、我が国で初めて実施される制度です。今後、政府、税務当局より周知・広報があり、税理士会としてもしかるべき対応が求められていくものと思います。

国難ともいえるコロナ禍の中、税務も含めて課題は山積しています。今後とも法人会の皆様と連携を深め、地域の発展に尽くしていける税理士会でありたいと考えます。

結びにあたりまして、貴法人会のますますのご発展と会員の皆様のご健勝と事業のご繁栄を心より祈念申し上げ、就任の挨拶とさせていただきます。

税理士会からのお知らせ

税金の無料相談

千葉県税理士会東金支部では、毎月第1・第3水曜日（祝日を除く）に、税理士会事務局（東金商工会館3階）で税に関する無料の相談（原則事前予約）を実施しておりますので、是非ご利用下さい。

**新型コロナウイルス感染防止のため、マスクの着用と検温にご協力ください。
体温が37.5℃を超える方は、入室をご遠慮いただきます。**

連絡先：0475-50-6322（平日の午前中）

東金労働基準監督署からのお知らせ

2021年4月～

36協定届が新しくなります

※時間外・休日労働に関する協定届

2021年4月から36協定届の様式が新しくなります

36協定届における押印・署名の廃止

➢ 労働基準監督署に届け出る36協定届について、使用者の押印及び署名が不要となります。

※記名はしていただく必要があります。

36協定の協定当事者に関する チェックボックスの新設

➢ 36協定の適正な締結に向けて、労働者代表※)についてのチェックボックスが新設されます。

※労働者代表：事業場における過半数労働組合又は過半数代表者

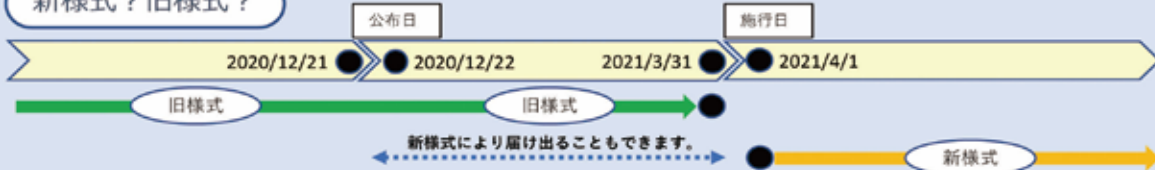
！ 36協定と36協定届を兼ねる場合の留意事項

✓ 労使で合意したうえで労使双方の合意がなされたことが明らかとなるような方法（記名押印又は署名など）により36協定を締結すること

！ 過半数代表者の選任にあたっての留意事項

✓ 管理監督者でないこと
✓ 36協定を締結する者を選出することを明らかにした上で、投票、挙手等の方法で選出すること
✓ 使用者の意向に基づいて選出された者でないこと

新様式？旧様式？



※施行日までの間であっても、押印又は署名がなくとも届け出ることができます。
※施行日以後は、旧様式に直接チェックボックスの記載を追記するか、チェックボックスの記載を転記した紙を添付して届け出することもできます。（裏面を参照）

Q 時間外・休日労働が生じるときはどうすればいいの？

- ① 労働者代表と使用者で合意のうえ、36協定（労使協定）を締結
- ② 36協定（労使協定）の内容を36協定届（様式第9号等）に記入
- ③ 36協定届を労働基準監督署に届出
- ④ 常時各作業場の見やすい場所への掲示や、書面の交付等の方法により、労働者に周知

電子申請による
届出が可能



36協定届様式のダウンロード

労働基準関係主要様式



検索



そのまま出せる36協定届を作成

スタートアップ労働条件



検索



36協定届の電子申請はこちら

労基法等 電子



検索



厚生労働省・都道府県労働局・労働基準監督署

問合せ先

東金労働基準監督署 監督課・総合労働相談コーナー
〒283-0005 東金市田間65 電話番号 0475 (52) 4358



消費税 笑顔と未来をつくってる(東金市立西中学校3年生 鈴木 桜子さん)



企業戦士の素顔

日栄飼料株式会社

- ▶ 代表取締役: ^{すが}菅 忠信
- ▶ 所在地: 山武郡九十九里町田中荒生1491-48
- ▶ 創業: 昭和44年11月1日
- ▶ 電話: 0475-76-7272(代)



社長室にて 菅社長(右)と

前日の台風並みの暴風雨がウソのような晴天、九十九里海岸に面した事務所に伺いました。隣接の工場脇には肥料と思われる袋が山と積み、横付けされた大型トラックは秋田ナンバーでした。

Q:創業が昭和44年ということですが、大阪万博の前年、日本が高度成長期に入る辺り、産業の高度化が始まる頃ですね。

菅社長: 祖父がそれまでやっていた商売を現会長の父が引き継いだ年です。祖父は13歳で山形から集団就職で当地の水産加工場に came。当時の九十九里はセグロイワシなどの魚が大量に港に揚がり、小魚や残渣がたくさん捨てられているのを農家出身の祖父はもったいないと思い、干して肥料にする商売を始めました。

Q:お父様の新会社は時代のニーズに上手く乗りましたね。

菅社長: ええ、いい具合に豊かな海が育んだ魚から魚粉、魚粕を製造しアミノ酸やミネラルが豊富な有機肥料、ペレット、畜産用・水産用・ペット用フィッシュミールに加工して年々技術と生産性を上げてきました。

最近には特に安全志向が高まってきています。当社の製品は、製造過程はもとより原料の品質管理にも力を入れています。分析室を設け常に検査を行っています。そのことで不純物や余計な動物の身の混入を防いでいます。



魚粕



魚粉



ペレット



発酵肥料ペレット

Q:社員は何人くらいですか？

菅社長: 当地で25名。鴨川工場を入れると29名です。鴨川工場は、機械化が進んでいるので、規模が大きい割には人が少なく済むのです。

しかし、機械化を進めながらも、創業者の祖父からは、人の手も大事にするよう言われてきました。安心安全、高品質の飼料肥料を従業員の力を合わせ、人の手で作っております。

Q:社長は3代目になるんですね。早めの承継だったのではありませんか？

菅社長: 創業の年の生まれです。20代までは東京の商社に勤務しておりました。会社に入社当時は、製造工として汗をかきました。今でも現場に人が足りないときには、工場に入ります。35歳の時に社長交代、早すぎる感はありましたが、父のやり方を一度も否定することなく、15年経っています。

Q:年齢の割にお若くお見受けしますが、何か秘訣は？

菅社長: ストレスをためないことでしょうか。それと、あまり深く考えすぎないことです。

東金周辺はゴルフが盛んなので私も嗜みますが、間を見て練習場へ行くのがストレス発散になっているかもしれません。妻には事務をやってもらっていますが、10年前から経理も任せています。金銭面のことで悩まず仕事に打ち込めるのがありがたいですね。

Q:今後の展望は？

菅社長: コロナ禍で密にならず、レジャーとして釣りをする人が増えているようです。ですので、釣餌の需要が高まってきていますね。従来の釣餌の他、新たな商品の製造も始まりました。

そのため昨年、水槽や冷凍設備を整え、製造工場を増やしました。商品のラインナップが今後も増えていきそうです。

また、それまで経営から営業まで自分がすべてやってきたものですから、経験豊富な人材確保にも力を入れているところです。



工場



分析室

Q:ご自身早く承継した訳ですが、次へのお考えは？

菅社長: 息子がおりますが、無理強いはいしません。世の中の流れがとても速いです。先を見通すことは大変難しいですが、今いる従業員と堅実な会社を継続していきたいと思っております。会社は、大きなひとつの家族ですから。

記者後記



各所の工場に出向いたり、取引先を訪問したり、時には生産ラインに加わり作業をしたりと、日々、忙しく動き回っていらっしゃる菅社長。ONとOFFを切り替え行動できるのは、ご家庭と会社の経理をしっかりと守ってくださる奥様の存在があればこそ。インタビュー後、お二人そろって見送ってくださった姿が気持ちを温かくしてくれました。

● 蓮沼地域に残る元禄津波の痕跡 ●

2011年3月11日に起きた東日本大震災から今年で10年目になります。山武市も停電や津波により大きな被害を受けました。

過去の記録によれば、この地域では元禄津波地震以降、津波対策の取組みが続けられてきたことが分かっています。

● 元禄津波について

今から318年前の元禄16年（1703年）11月23日午前2時ごろ、関東地方に元禄地震という大地震が起きました。ここ房総半島でも安房地域から九十九里地域にかけて震度7クラスの地震の後に津波が押し寄せました。その津波の高さは5～6メートルと言われています。

蓮沼・成東両地区でも大きな被害が出ました。蓮沼村の一部を治めていた旗本山内氏の記録によると、「田畑二十九町余、流家百七軒、流死者男女百二人」とあります。約29万㎡の範囲が津波の土砂で埋まり、民家107軒が押し流され、死者が102人出たとあります。蓮沼村は当時6つの地区に分かれており、実際の被害はこの数倍に及んだものと考えられます。

● 潮除堤の完成

この被害を受けて、わずか7か月後の宝永元年（1704年）夏に津波対策として防潮堤工事が始まっています。この工事は当時の蓮沼地域の地頭（旗本や御家人など大名に至らない1万石未満の小領主）美濃部重右衛門と先ほどの旗本山内主膳の2人により計画されました。これは寛政堤とも呼ばれており、後世この地域では多くの潮除堤が造られました。防潮堤は全長約5100メートル、堤の上部の幅が1.8メートル、下部で7メートル、全高2.4メートルに及ぶ長大なものでした。地図を見ると海岸部の数か所（殿下堤外・中下堤外・堤外拾六石・東堤外・西堤外・堤外）に「堤」を含む字名があり、当時堤があった場所に因んで字名がついたものと考えられます。（図①）



(図①)

現在はその一部が龍神神社（現・一龍神社）（図②）の裏で確認でき、当時の人々の津波を防ぐ努力を垣間見ることができます。

● 百人塚と千人塚

また、津波の犠牲者を慰めるため山武市内には元禄津波の慰霊碑が立っています。百人塚・千人塚と呼ばれています。

九十九里地域にはこのような津波慰霊碑がいくつも存在します。

百人塚は成東の本須賀に、千人塚は成東の松ヶ谷に、もう一基は蓮沼蓮花寺の竹林の中にあります。松ヶ谷の千人塚は市内で一番古い津波供養塔で、津波から七回忌にあたる宝永6年（1709年）に建てられた地蔵尊です。

蓮花寺の千人塚は大正15年（1916年）に滝川重太夫によって建立されたもので、津波から200年あまり経ったのちでも津波犠牲者を悼む気持ちがあったことを示しています。



(図②)

千人塚（山武市松ヶ谷）



百人塚

● これからの津波対策

山武市では東日本大震災の発生から10年の間に様々な対策を行ってきました。その一つとして津波避難所の建設が挙げられます。この設備では蓮沼交流センターに1棟と木戸川の社会福祉法人施設内に2棟建てられています。

蓮沼の避難所は10mの津波を想定し、それ以上の高さ（3階建て）に1000㎡の広さの避難スペースを有しています。3階までの避難通路はスロープになっており、車いす使用者が1人でも避難できるように配慮されています。

災害の記憶が風化しないうちに対策を講じ、モニュメントとして供養塔を後世に残すという、先人達の思いを私たちも受け継いでいきたいと思ひます。

事務局だより

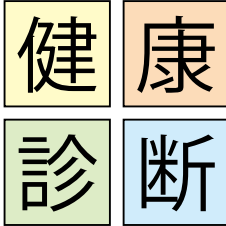
～ 年会費の再引落が6月17日(木)に行われます ～

令和3年度の年会費の引落しを4月19日(月)に行いましたが、引落しの出来なかった会員様につきましては、再度6月17日(木)に請求させていただきますので、早めにご指定の口座に資金の準備をお願いいたします。

また、振込を希望されている会員様につきましても、6月17日(木)までに、既にご案内済みの振込用紙等でお振り込みくださいますようお願いいたします。

年会費の口座振替のご契約を
されていない方へ…

年会費の納入は、手数料不要の
口座振替が便利です。お問合せ等は、
事務局 TEL.0475-52-0022 まで
ご連絡下さい。



●実施日・会場

8月2日(月)=横芝光町健康づくりセンタープラム
8月4日(水)・5日(木)・6日(金)=東金商工会館

●健診コース・検査項目

- ◎Aコース(基本コース)全47項目
- ◎Sコース(若年者コース)全44項目
- ◎総合喀痰コース(ドック健診)全58項目

《1日人間ドック形式で実施します。》

《次回健康診断の予定》

来年冬の健康診断は
2022年1月下旬を
予定しています。

5月～9月の行事予定

5月	12日(水)	決算法人説明会	東金商工会館
	28日(金)	第9回 定時総会	サンライズ九十九里
	28日(金)	楓弦楽四重奏団スペシャルコンサート	サンライズ九十九里
6月	3日(木)	マナー&電話対応講座	東金商工会館
	11日(金)	青年部会 税務研修会	東金商工会館
	16日(水)	県法連 第8回定時総会 役員大会	三井ガーデンホテル千葉
	17日(木)	年会費 再引き落とし	
	23日(水)	源泉部会 源泉徴収事務研修会	東金商工会館
	27日(日)～28日(月)	県外一泊研修会	新潟県湯沢方面
7月	1日(木)	決算法人説明会	東金商工会館
	2日(金)	新設法人説明会	東金商工会館
	7日(水)	コーチングセミナー	東金商工会館
	14日(水)	パソコンセミナー	東金商工会館
8月	2日(月)	生活習慣病健診	横芝光町健康づくりセンタープラム
	4日(水)	生活習慣病健診	東金商工会館
	5日(木)	生活習慣病健診	東金商工会館
	6日(金)	生活習慣病健診	東金商工会館
	13日(金)～15日(日)	事務局夏季休業	
	26日(木)	会員増強運動推進会議	蓬萊閣
9月	3日(金)	決算法人説明会	東金商工会館
	7日(火)	税制委員会 研修会	東金商工会館

※予定が変更となる場合がございますので、詳しくはホームページをご覧ください。

e-Tax ご利用の場合は法人事業概況説明書の「16 加入組合等の状況」欄に東金法人会会員と入力しましょう。

発行所/公益社団法人 東金法人会 東金市東岩崎1番地5 TEL.0475(52)0022 FAX.0475(52)4397

発行人/会長 矢部 慎一 編集責任者/平賀 修

URL <https://www.togane-hojinkai.or.jp> E-mail togane-h@amber.plala.or.jp

